

**Modelli di Esami internazionali**

**Per cani da soccorso**

**Della Federazione Internazionale Cinofilia**

**E**

**Organizzazione internazionale cani da soccorso (IRO)**

## **Premessa**

Questi test per cani da soccorso sono stati sviluppati in collaborazione tra la commissione FCI per cani da soccorso e la IRO (International Rescue Dog Organization) ed approvati dalla Commissione dei Direttori della FCI e dall'Assemblea Generale della IRO. I presenti modelli di test per cani da soccorso sostituiscono i precedenti della FCI e della IRO. Questi test sono stati deliberati e disposti in lingua tedesca. In qualsiasi caso di dubbio relativo alla traduzione nelle altre lingue, la versione in lingua tedesca dovrà essere ritenuta la autorevole.

Questi modelli di test saranno validi per un periodo di 5 anni ma potranno essere rivisti, cambiati, adattati e/o aggiornati in base alle esperienze pratiche maturate. Qualsiasi cambiamento deve essere approvato dagli organi responsabili del FCI e della IRO.

Deliberato dalla Commissione dei Direttori del FCI

Il.....presso

E dalla Assemblea generale della IRO

Il 19 Aprile 2005 a Yongin in Korea

Valido dal 1 Gennaio 2006

## **Indice**

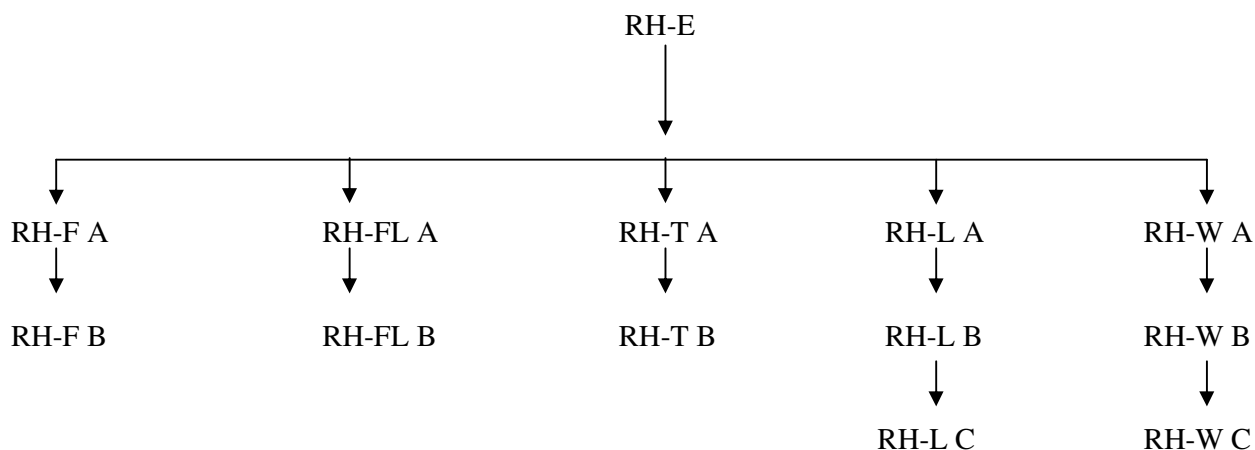
Contenuti		2
Struttura dei test		3
<b><u>I. Regole Generali</u></b>		
Informazioni generali		4
Autorizzazioni dei test		4
Logistica		5
Responsabilità		5
Limiti di età		5
Esame del temperamento		5
Doveri del partecipante al test		5
Libretto di lavoro		6
Punteggio		6
Prospetto dei punteggi		6
Analisi dei punteggi		6
Formulario e prospetto dei punteggi		6
Giudici		7
<b><u>II. Test di idoneità</u></b>		
	<b>RH-E</b>	8
<b><u>III. Obbedienza</u></b>		
Obbedienza per i livelli A e B del RH-F, RH-FL, RH-T		13
Obbedienza per i livelli A, B e C del RH-L, RH-W		16
<b><u>IV. Destrezza/Attrezzi</u></b>		
Destrezza per i livelli A e B del RH-F, RH-FL, RH-T		19
Destrezza per i livelli A, B e C del RH-L		22
Destrezza per i livelli A, B e C del RH-W		24
<b><u>V. Lavoro di fiuto/Ricerca</u></b>		
Test di traccia per il livello A	RH-F A	26
Test di traccia per il livello B	RH-F B	28
Test ricerca a zona per il livello A	RH-FL A	30
Test ricerca a zona per il livello B	RH-FL B	32
Test di ricerca su macerie livello A	RH-T A	34
Test di ricerca su macerie livello B	RH-T B	36
Test di ricerca su valanga livello A	RH-L A	38
Test di ricerca su valanga livello B	RH-L B	39
Test di ricerca su valanga livello C	RH-L C	41
Test acqua livello A	RH-W A	43
Test acqua livello B	RH-W B	45
Test acqua livello C	RH-W C	47
Abbreviazioni		49
Appendice		49
Diagrammi		50

## Struttura dei test

### **Livelli dei test**

I test internazionali per cani da soccorso includono le seguenti sezioni:

TEST ATTITUDINALI PER CANI DA SOCCORSO	RH-E
TEST PER CANI DA SOCCORSO TRACCIA LIV. A	RH-F A
TEST PER CANI DA SOCCORSO TRACCIA LIV. B	RH-F B
TEST PER CANI DA SOCCORSO AREA LIV. A	RH-FLA
TEST PER CANI DA SOCCORSO AREA LIV. B	RH-FLB
TEST PER CANI DA SOCCORSO MACERIE LIV. A	RH-T A
TEST PER CANI DA SOCCORSO MACERIE LIV. B	RH-T B
TEST PER CANI DA SOCCORSO VALANGA LIV. A	RH-L A
TEST PER CANI DA SOCCORSO VALANGA LIV. B	RH-L B
TEST PER CANI DA SOCCORSO VALANGA LIV. C	RH-L C
TEST PER CANI DA SOCCORSO ACQUA LIV. A	RH-W A
TEST PER CANI DA SOCCORSO ACQUA LIV. B	RH-W B
TEST PER CANI DA SOCCORSO ACQUA LIV. C	RH-W C



I conduttori possono iniziare o dal livello RH-E o qualsiasi altro test a loro scelta del livello A. Il superamento di un test del livello A dà il diritto al conduttore a partecipare al test nella stessa categoria di livello superiore.

## **Regole Generali**

### **Informazioni generali**

I test per i cani da soccorso sono formulati per qualificare ogni cane nella sua area di lavoro. Il completo superamento di un test è prova di un appropriato training del cane da soccorso in quella particolare disciplina. Questo è uno dei requisiti indispensabili per la determinazione della preparazione negli interventi per le associazioni partecipanti.

La preparazione per una missione è determinata e giudicata esclusivamente dalla propria organizzazione madre, la quale può stabilire ulteriori requisiti come abilità particolari del conduttore, abilità di comunicazioni elettroniche, soccorso alpino, limiti di età, sia per il cane che per il conduttore, preparazione fisica, equipaggiamenti particolari, corsi di primo soccorso, verifiche periodiche, ecc.

I test possono essere sostenuti in qualsiasi momento dell'anno. Se la sicurezza del conduttore o del cane sono in questione, gli esami possono essere posticipati ad una data successiva.

Possono partecipare alle selezioni cani di qualsiasi dimensione, razza e sesso.

Al conduttore viene concesso di accedere all'esame qualsiasi giorno venga stabilito.

Dopo il superamento di un test di livello A il cane può immediatamente partecipare al test di livello superiore nella medesima categoria, considerando che bisogna dar prova dell'età del cane. Questo può accedere allo stesso modo al livello B come al C.

Ai conduttori è concesso di presentare anche più di un cane. Ogni cane, comunque, non può essere condotto da più di un conduttore nell'ambito dello stesso esame. L'ingresso o l'uscita con il giudice deve essere sempre fatto col cane al guinzaglio. E' concesso l'uso di un solo guinzaglio con un collare ampio.

Tutti gli esercizi iniziano e finiscono con una posizione di "start". Devono essere usati comandi verbali brevi. L'utilizzo del nome del cane congiuntamente al comando verbale è concesso. Questa combinazione viene considerata come un solo comando.

Definizione di "Bringsel": il cane deve portare il bringsel al conduttore a seguito della localizzazione del disperso. In seguito al consenso del proprietario del bringsel e del comando del conduttore, il cane deve, in modo indipendente, portare il conduttore presso il disperso in una direzione ben precisa. Il cane deve rimanere in contatto col conduttore ogni momento.

Le cagne in calore possono partecipare a tutti i test ma devono essere tenute separate dagli altri partecipanti e saranno valutate per ultime.

Dopo il non-superamento di una prova, il cane deve aspettare almeno sei giorni prima di poter riprovare nell'ambito della stessa categoria.

Animali ammalati o che possono essere contagiosi devono essere esclusi da tutti i test e non gli è concesso di entrare nella zona di esame. Il giudice può, a sua discrezione, interrompere qualsiasi esercizio se il cane non è chiaramente sotto il controllo del conduttore o risulta non essere adeguatamente preparato o ancora se il cane sembra apparentemente riluttante ad eseguire gli esercizi della sezione.

Qualsiasi molestia al disperso da parte del cane avrà un'influenza negativa sulla valutazione. Qualsiasi lesione al disperso da parte del cane porterà alla squalifica. Qualsiasi comportamento inadeguato da parte del conduttore darà diritto al giudice alla squalifica immediata dello stesso.

### **Autorizzazione esami**

Il permesso ad organizzare gli esami è emesso dalla commissione responsabile organizzazione esami delle associazioni FCI-LAO o IRO-NRO. I risultati sono riconosciuti in modo reciproco da entrambe FCI-LAO e IRO-NRO. Gli esami possono essere organizzati solo se è garantita la presenza di almeno 4 partecipanti conduttori.

### **Logistica**

L'organizzazione degli esami è sotto la responsabilità dell'ufficio organizzatore, che ha l'incarico totale della preparazione degli stessi e dell'esecuzione degli esercizi.

### **Responsabilità**

Il conduttore è responsabile per se stesso e per il suo cane durante l'esecuzione degli esercizi. Il proprietario del cane è responsabile per qualsiasi molestia o danno causato dal cane che deve essere assicurato per tali danni. Qualsiasi indicazione/istruzione data dal giudice o dall'ufficio organizzatore deve essere accettata e volontariamente eseguita a rischio del conduttore.

Prova delle vaccinazioni richieste deve essere fornita ai responsabili degli esami prima degli stessi e su richiesta.

### **Limiti di età**

Il cane deve aver compiuto le seguenti età il giorno dell'esame:

Test RH-E	14 mesi
Test Livello A	18 mesi
Test Livello B	19 mesi
Test Livello C	20 mesi

### **Esame del temperamento**

Il giudice osserverà il temperamento del cane all'inizio e durante tutto lo svolgersi dell'esame. Il giudice è obbligato a squalificare qualsiasi animale che mostri evidenti segni di temperamento inadeguato e lo dovrà annotare nel registro d'esame.

L'esame del temperamento tiene conto di:

- a) Sicurezza e calma del cane vicino agli estranei
- b) Sicurezza e calma in presenza di disturbi imprevisti
- c) Capacità di recupero durante situazioni difficili come il prolungamento dei periodi di lavoro, più cani che lavorano in contemporanea, temperature e clima estremi, presenza di sporco e fumo, oppure odori molto forti e non piacevoli, ecc.
- d) Ulteriori sintomi di temperamento inadeguato come diffidenza per le pistole, nervosismo associato ad aggressività, indole aggressiva, apprensione ecc.

### **Obblighi dei partecipanti agli esami**

Ogni conduttore deve rispettare i termini di registrazione. Ogni ritardo nell'arrivo deve essere immediatamente riferito all'associazione organizzatrice. I conduttori dei cani devono presentarsi al giudice completamente equipaggiati con vestiti e attrezzature adeguate ai vari esercizi dei test. Il conduttore deve osservare le istruzioni del giudice e dell'ufficio organizzatore, deve inoltre completare tutti gli esercizi dell'esame anche se non è stato raggiunto il minimo punteggio richiesto. L'esame si intende terminato quando il risultato viene pronunciato e registrato nel libretto qualifiche e questo viene restituito al conduttore. Qualsiasi interruzione prematura degli esercizi d'esame deve essere registrata sul libretto delle qualifiche correlata da una spiegazione.

### **Libretto qualifiche**

Un libretto delle qualifiche emesso dall'organizzazione nazionale dei cani (in Italia ENCI) è obbligatorio per ogni partecipante e vi deve essere registrato il pedigree del cane. I cani che non hanno pedigree devono essere registrati con un libretto del FCI-LAO oppure IRO-NRO. Questo deve essere preventivamente presentato all'ufficio dell'associazione che organizza gli esami e deve essere compilato e firmato dal giudice alla fine.

**Punteggio**

Ogni singolo esercizio è valutato con un voto numerico che stabilisce un livello. Il livello ed il punteggio devono fedelmente rappresentare la performance di ogni esercizio. In caso di punteggi uguali, la precedenza degli esercizi è determinata dal seguente ordine: 1) prova di fiuto 2) obbedienza 3) Destrezza.

Solamente un punteggio completo può essere giudicato e dare una valutazione complessiva. Punteggi frazionati possono, comunque, essere dati per valutare ogni singolo esercizio. Quando la somma totale di un insieme di esercizi dà un punteggio frazionato, questo deve essere arrotondato per eccesso o per difetto in base alla impressione globale della performance del cane in tutto l'esame.

**Valutazione del punteggio**

Per poter passare l'esame, il cane deve avere ottenuto almeno il 70% del punteggio massimo per ogni disciplina.

**Scheda punteggi**

La documentazione dei punteggi d'esame deve essere compilata in accordo con le regole nazionali.

### **Giudici per cani da soccorso**

Gli esami possono essere valutati da giudici approvati solamente dalle organizzazioni “ombrello” dell’associazione organizzatrice (la FCI-LAO e la IRO). Un giudice può valutare al massimo 36 discipline individuali (units) in un giorno.

Discipline che possono essere giudicate al massimo al giorno:

RH-E	2 units
Obbedienza, tutte le categorie	1 unit
Destrezza/attrezzi, tutte le categorie	1 unit
RH-F, prove di fiuto	1 unit
RH-FL, prove di fiuto	1 unit
RH-T, prove di fiuto	1 unit
RH-L, prove di fiuto	1 unit
RH-W A, esercizi acqua	1 unit
RH-W B, esercizi acqua	2 unit
RH-W C, esercizi acqua	4 unit

Le decisioni del giudice sono definitive.

## **Cani da soccorso      Test attitudinali      RH-E**

Consistono in:	Prova di fiuto-	
	Scelta di una delle tre discipline	100 punti
	Obbedienza negli attrezzi	100 punti
	Massimo punteggio possibile	200 punti

### **Sezione A – Prova di fiuto – ricerca su Pista**

Massimo punteggio possibile:	100 punti
Segnalazione	20 punti
Aderenza alla traccia	50 punti
Oggetti 3x10 punti	30 punti

Tempo limite concesso 15 minuti      Traccia: circa 600 passi, invecchiamento 30 minuti  
Due angoli conformemente al terreno, Oggetti: 3 oggetti “odorosi” della dimensione di una scarpa sulla pista.  
Può essere utilizzato un guinzaglio di 10 metri oppure può non essere usato.  
Il punto di partenza deve essere segnato.

### **Regole generali**

Gli oggetti selezionati dal conduttore devono essere ben-usati (consumati) e non devono essere più grandi della dimensione indicata. Il loro colore può non essere marcatamente distante da quello del terreno. Il primo oggetto deve essere posizionato nella prima parte della traccia, il secondo oggetto nella seconda parte della traccia, ed il terzo oggetto alla fine della pista. L'odore della pista non deve essere alterato dall'immissione degli oggetti. Il conduttore (tracciatore) non può strisciare o fermarsi. Gli oggetti odorosi devono essere messi sulla traccia, non vicino ad essa. L'esame può essere interrotto dal giudice se il cane è fuori traccia di 10 metri o più. Il giudice può concedere una ragionevole distanza dalla traccia a causa di un terreno molto difficile. L'esame può essere interrotto in qualsiasi caso il giudice abbia l'impressione che il cane non sia in grado di riprendere la traccia da solo.

### **Segnali verbali:**

E' concesso un solo segnale verbale all'inizio della pista e dopo il ritrovamento di ogni oggetto. Occasionali elogi e comandi verbali per “cerca” sono ammessi.

### **Esercizio di segnalazione**

L'esame di segnalazione deve essere effettuato fuori dalle zone utilizzate per la ricerca. Il disperso deve essere posizionato ad una distanza adeguata per la segnalazione senza che il cane possa vederne la posizione. Ad un comando del giudice il conduttore deve esortare il cane a cercare usando un singolo comando verbale e manuale inviando il cane verso il disperso che è visibilmente seduto o sdraiato ad una distanza di 30 metri. Il cane deve segnalare il ritrovamento in modo chiaro e senza aiuto da parte del conduttore. Il conduttore deve confermare la segnalazione. In base al tipo di segnalazione, il conduttore deve andare verso il disperso su comando del giudice o deve essere portato sul disperso dal cane stesso.

Il conduttore deve mantenere il cane sdraiato e senza guinzaglio ad una distanza approssimativa di circa 3 metri dalla vittima. Il cane deve restare calmo durante l'approccio del conduttore verso la vittima. Su comando del giudice il conduttore deve richiamare il cane e dirigersi dal giudice. Se il comportamento di segnalazione del cane è avviato dal conduttore del cane o dalla vittima, l'esercizio sarà considerato a zero punti.

### **Esercizio di ricerca**

Su richiesta del giudice il conduttore ed il cane devono presentarsi. L'uso della forza non è concesso né prima, né all'inizio, né durante l'esercizio di ricerca. Il conduttore deve rimanere ad una distanza di 10 metri dietro il cane sia che venga usato o meno il guinzaglio. Non appena il cane localizza un oggetto egli lo deve raccogliere altrimenti lo deve indicare con convinzione senza alcuna interazione da parte del conduttore. Il cane può rimanere in piedi, seduto o tornare dal conduttore con l'oggetto. Comunque l'avanzare con l'oggetto o la raccolta dello stesso in posizione sdraiata sarà penalizzato. La segnalazione può avvenire con cane a terra, seduto o in piedi o può essere con alternanza delle tre posizioni. Quando il cane localizza un oggetto, il conduttore deve raggiungere il cane e raccogliere l'oggetto mostrando che il cane ha fatto un ritrovamento. Il conduttore può successivamente far ricominciare al cane la ricerca sulla pista. Alla fine della pista il conduttore deve restituire al giudice gli oggetti ritrovati.

Questa parte di esame è da ritenersi conclusa quando il conduttore torna dal giudice, dichiara la conclusione e il giudice esprime il voto.

## **Cani da soccorso      Test attitudinali      RH-E**

### **Sezione A – Prova di fiuto – Ricerca in Area**

Massimo punteggio possibile:	100 punti
Intera performance degli esercizi	30 punti
Ritrovamento e Segnalazione	70 punti

Tempo limite concesso 10 minuti per l'esercizio di ricerca.  
Dimensione della zona: 5000 metri quadri su terreno aperto e non.  
Numero dispersi: un disperso

### **Regole generali**

Prima di iniziare la ricerca, il conduttore deve dichiarare il tipo di segnalazione che il cane farà: segnalazione con abbaio, con Bringsel o riporto. Dalla parte in cui il cane torna indietro e va avanti, da quella parte il conduttore deve dirigersi per andare verso il disperso. Per i cani operativi è concessa la possibilità di indossare una pettorina e/o collare identificativo. Il conduttore può scegliere il suo percorso attraverso l'area.

### **Performance generale sugli esercizi e sulla segnalazione del disperso**

Il giudice dà indicazioni al disperso sul nascondiglio prima dell'inizio dell'esercizio. Il nascondiglio deve dare la possibilità al cane di vedere e di poter fisicamente toccare il disperso. La zona del nascondiglio può essere riutilizzata in qualsiasi momento ma la posizione del disperso deve essere spostata di almeno 10 metri.

Il conduttore deve riferire al giudice quando è in grado di iniziare la ricerca. Il giudice informerà successivamente il conduttore riguardo i dettagli dell'esercizio. Successivamente il giudice dà indicazione alla vittima di recarsi presso il nascondiglio. Sia il cane che il conduttore possono osservare l'allontanamento del disperso ed il conduttore può dare "motivazioni" verbali al cane.

La ricerca comincia su comando del giudice. Il conduttore posiziona il cane in un punto a sua scelta. Il cane dovrebbe iniziare ad annusare la zona dopo il comando del suo conduttore. Questo tipo di esercizio ha lo scopo di fare un test preliminare sull'intensità di lavoro del cane e sull'obbedienza. Il conduttore non può lasciare il punto di partenza fino al consenso del giudice. Il cane deve dare chiaro avviso del ritrovamento del disperso. Sarà compito del conduttore avvisare il giudice del ritrovamento e non potrà raggiungere il cane fino a quando non glielo dirà il giudice. Il cane deve rimanere entro i due metri dalla vittima abbaiando fino all'arrivo del suo conduttore. La conformazione del terreno deve essere tenuta in considerazione. Nell'impiego dei metodi Bringsel e riporto il cane deve condurre il conduttore verso un percorso ben preciso. Se il comportamento di segnalazione del cane è condizionato dal conduttore o dalla vittima, l'esercizio sarà valutato a zero punti. Durante la segnalazione il cane non deve ricevere assolutamente alcun supporto da parte del conduttore o della vittima.

Il test viene terminato dal giudice.

### **Note:**

- 1° segnalazione fasulla riduzione 20 punti
- 2° segnalazione fasulla esclusione dal test per il livello A

Questa parte d'esame si ritiene completata quando il conduttore del cane avvisa il giudice, termina ed il giudice riferisce la votazione.

## **Cani da soccorso      Test attitudinali      RH-E**

### **Sezione A – Prova di fiuto – Ricerca su Macerie**

Massimo punteggio possibile:	100 punti
Intera performance degli esercizi	30 punti
Ritrovamento e Segnalazione	70 punti

Tempo limite concesso 15 minuti al massimo per l'esercizio di ricerca.

Dimensione della zona: 400 - 600 metri quadri su un livello.

Numero dispersi: un disperso

### **Regole generali**

Il disperso deve essere nel nascondiglio da almeno 10 minuti prima che il cane inizi la ricerca. Il nascondiglio può concedere la possibilità della visibilità e del contatto fisico tra il cane e la vittima. Le zone utilizzate come nascondigli che sono state precedentemente usate devono essere lasciate scoperte/aperte se non vengono utilizzate per la successiva ricerca. I nuovi nascondigli devono essere ad almeno 10m di distanza.

Prima di iniziare la ricerca, il conduttore deve dichiarare il tipo di segnalazione che il cane farà: segnalazione con abbaio, con Bringsel o riporto. Dalla parte in cui il cane torna indietro e va avanti, da quella parte il conduttore deve dirigersi per andare verso il disperso. Per i cani operativi è concessa la possibilità di indossare una pettorina e/o collare identificativo. Il conduttore potrà seguire il cane sulle macerie su consenso del giudice.

### **Performance generale sugli esercizi e sulla segnalazione del disperso**

Il conduttore ed il cane devono attendere al di fuori del sito di ricerca fino a quando non vengono chiamati. Il conduttore ed il cane devono presentarsi al giudice il quale gli darà i dettagli dell'esercizio da svolgere. Il conduttore può posizionare il cane in un punto da lui scelto, purché non sia nella zona di ricerca dove è stato posizionato il disperso. La direzione del vento deve essere tenuta in considerazione. Il cane deve iniziare ad annusare la zona su comando del conduttore. Questo tipo di esercizio ha lo scopo di fare un test preliminare sull'intensità di lavoro del cane e sull'obbedienza. Il cane deve dare chiaro avviso del ritrovamento del disperso. Sarà compito del conduttore avvisare il giudice del ritrovamento e non potrà raggiungere il cane fino a quando non glielo dirà il giudice. Il cane deve rimanere entro i due metri dalla vittima abbaiano. Il conduttore deve essere in grado di identificare chiaramente il luogo nel quale si trova l'odore o dal quale proviene. La conformazione del terreno deve essere tenuta in considerazione. Nell'impiego dei metodi Bringsel e riporto il cane deve condurre il conduttore verso un percorso ben preciso. Se il comportamento di segnalazione del cane è condizionato dal conduttore o dalla vittima, l'esercizio sarà valutato a zero punti.

Il test viene terminato dal giudice. Durante la segnalazione il cane non deve ricevere assolutamente alcun supporto da parte del conduttore o della vittima.

Il test viene terminato dal giudice.

### **Note:**

1° segnalazione fasulla riduzione 20 punti

2° segnalazione fasulla esclusione dal test per il livello A

Questa parte d'esame si ritiene completata quando il conduttore del cane avvisa il giudice, termina ed il giudice riferisce la votazione.

## Sezione B - Obbedienza e destrezza/attrezzi

Punteggio totale / Obbedienza e attrezzi: 100 Punti

Esercizio 1	Piede	10 Punti
Esercizio 2	Piede senza guinzaglio	15 Punti
Esercizio 3	Attraversamento di una superficie sconnessa	10 Punti
Esercizio 4	Richiamo senza guinzaglio	10 Punti
Esercizio 5	Cammino attraverso un gruppo di persone	10 Punti
Esercizio 6	Attraversamento di tre differenti ostacoli	15 Punti
Esercizio 7	Attraversamento di un asse in legno rigido sopraelevato	10 Punti
Esercizio 8	Trasporto e consegna del cane	10 Punti
Esercizio 9	Terra con distrazione	10 Punti

### Regole generali

L'inizio e l'esecuzione degli esercizi devono essere indicati dal giudice o da una persona da lui nominata. Il cane deve eseguire gli esercizi volontariamente e velocemente. Nella posizione di **start**, il cane deve stare seduto accanto al conduttore sul lato sinistro dello stesso, orientato in avanti e la sua spalla non può superare il ginocchio del conduttore.

### Regole sugli esercizi

#### 1. Conduzione/Piede

**10 Punti**

Comando vocale: un comando vocale per il "piede". Il comando vocale può essere dato solamente all'inizio di ogni esercizio. Il conduttore deve avvicinarsi al giudice con il cane al guinzaglio, far sedere il cane e presentarsi. Il guinzaglio deve essere tenuto morbido nella mano sinistra. Nella posizione di start il cane deve mostrarsi attento, seguire volontariamente sul lato sinistro il conduttore rimanendo orientato in avanti, e con la sua spalla non oltre il ginocchio del conduttore. Quando il conduttore si ferma il cane deve sedersi velocemente senza assistenza e deve restare orientato in avanti. Il superamento in avanti, la lentezza, e lo smarrimento del lato, così come ritardi a seguito di cambiamenti di direzione del conduttore, saranno penalizzati. Devono essere eseguiti una svolta a sinistra, una svolta a destra e un dietro-front. Gli stop devono essere eseguiti due volte dopo i quali il guinzaglio deve essere tolto.

#### 2. Conduzione/Piede senza guinzaglio

**15 Punti**

Comando vocale: un comando vocale per il "piede". Il comando vocale può essere dato solamente all'inizio di ogni esercizio. Il conduttore deve avvicinarsi al giudice con il cane al guinzaglio, far sedere il cane e presentarsi. Il guinzaglio deve essere tenuto morbido nella mano sinistra. Nella posizione di start il cane deve mostrarsi attento, seguire volontariamente sul lato sinistro il conduttore rimanendo orientato in avanti, e con la sua spalla non oltre il ginocchio del conduttore. Quando il conduttore si ferma il cane deve sedersi velocemente senza assistenza e deve restare orientato in avanti. Il superamento in avanti, la lentezza, e lo smarrimento del lato, così come ritardi a seguito di cambiamenti di direzione del conduttore, saranno penalizzati. Devono essere eseguiti una svolta a sinistra, una svolta a destra e un dietro-front. Deve essere eseguito uno stop. Devono essere prodotti due spari (calibro 6-9mm) e rumori di motore come distrazione durante la conduzione senza guinzaglio. Il cane deve rimanere indifferente agli spari di pistola. Se il cane dovesse dimostrare qualsiasi fastidio/scontrosità nei confronti dei rumori o degli spari, sarà squalificato dagli esami. Se il cane dovesse agitarsi durante gli spari, sarà accettato fin quando il cane resterà sotto il controllo del conduttore. Solo un cane che reagirà con assoluta indifferenza a qualsiasi forma di disturbo potrà avere un punteggio massimo. Cani aggressivi ed oltremodo scontrosi devono essere esclusi dall'esame.

#### 3. Attraversamento di una superficie sconnessa

**10 Punti**

Zona ostacoli: un'area di fogli di metallo, una costruzione di grata in acciaio di circa 3 x 3 metri, ricoperta di pietre, materiali da costruzione, gomma o materiali similari.

Comando vocale: un comando vocale per il "piede"

La posizione di inizio deve essere assunta davanti all'ostacolo. Al comando piede il conduttore cammina fino alla fine dell'ostacolo con il suo cane al piede che lo segue volontariamente. Nella parte di ritorno, deve essere rappresentato uno stop completo. Dopo aver lasciato la zona ostacoli deve essere assunta la posizione di start.

#### **4. Richiamo senza guinzaglio**

**10 Punti**

Comandi vocali: uno ciascuno per “vai/avanti” e “vieni”

Dalla posizione di inizio su comando del giudice il conduttore deve inviare il suo cane. Non è concesso al conduttore di manipolare la posizione del cane. Quando il cane è ad una distanza di circa 10 metri su comando del giudice il conduttore deve richiamare il cane con qualsiasi comando vocale, il cane deve ritornare immediatamente e volontariamente dal conduttore.

#### **5. Camminare attraverso un gruppo di persone**

**10 Punti**

Comando vocale: un unico comando per il “piede”.

Su comando del giudice il conduttore ed il suo cane non al guinzaglio si devono muovere attraverso un gruppo di almeno 4 persone che ruotano. Il conduttore si deve fermare vicino ad almeno uno del gruppo.

#### **6. Ostacoli**

**15 Punti**

Comandi vocali: uno ciascuno per “piede” e “salta”

Il cane viene condotto su tre ostacoli naturali, uno dopo l'altro, ogni volta al comando vocale “piede”. Gli ostacoli ideali sono, per esempio, un cespuglio, un barile, o un pilastro di un'altezza minima di 0,4m ed un'altezza massima di 0,8m. Con il comando vocale “salta” il cane deve attraversare l'ostacolo saltandolo e superandolo completamente oppure saltando sull'ostacolo e poi da questo di nuovo a terra.

#### **7. Attraversamento di un asse in legno rigido sopraelevato**

**10 Punti**

Comandi vocali: un comando vocale per “piede”

Il cane sarà condotto sull'asse di legno attraverso una rampa. La lunghezza della tavola deve essere di circa 4,5m, l'altezza di circa 0,4m, con una larghezza massima di 0,4m. Con il comando “piede” il cane deve salire sulla rampa ed attraversare la tavola con sicurezza e calma con il conduttore che deve rimanere al suo posto.

#### **8. Trasporto e consegna del cane**

**10 Punti**

Comandi vocali: un comando ciascuno per “vieni” e posizione di start.

Il cane deve essere sollevato da terra o da un livello più alto (per esempio un tavolo) dal suo conduttore o da un'altra persona, deve essere trasportato per 10m e poi consegnato al suo conduttore oppure ad un'altra persona il quale lo trasporterà per altri 10m prima di riporre il cane a terra. Su comando del giudice, il conduttore deve richiamare il cane, il cane dovrà raggiungere immediatamente il suo padrone e mettersi nella posizione di start, il conduttore rimetterà il guinzaglio al cane. Se il conduttore è la persona che riceve il cane, il cane deve rimanere in posizione dopo essere stato messo a terra fino a quando il conduttore non raggiunge una distanza di 10m. dopodiché il conduttore richiamerà il cane il quale lo raggiungerà e si metterà immediatamente nella posizione di start. Il cane non deve mostrare alcun atteggiamento aggressivo né nei confronti del conduttore né in di quelli delle persone assistenti.

#### **9. Terra con distrazione**

**10 Punti**

Comandi vocali: un comando ciascuno per “terra” e “seduto”.

All'inizio degli esercizi di un altro cane, il conduttore deve dare il “terra-resta” (comando vocale) al suo cane in un posto indicato dal giudice. Né il guinzaglio, né qualsiasi altro oggetto deve essere lasciato vicino al cane. Il conduttore deve fare almeno 30 passi, fermarsi, girarsi e guardare il cane. Il cane deve rimanere in posizione di terra senza alcuna pressione da parte del conduttore del cane, mentre un'altra unità cinofila esegue gli esercizi dall'1 all'8. Durante l'esercizio 5 il conduttore del cane a terra deve prendere parte al movimento del gruppo di persone e poi deve ritornare tranquillamente al suo precedente posto. Su comando del giudice il conduttore deve tornare dal cane e prendere posto sulla sua destra. Su nuovo comando del giudice il conduttore deve impartire al cane il “seduto” e il cane deve velocemente riassumere la posizione retta di seduto.

Questa parte d'esame si ritiene completata quando il conduttore del cane avvisa il giudice, termina ed il giudice riferisce la votazione.

## Obbedienza per

<b>Cani da soccorso:</b>	- <b>Pista</b>	<b>RH-F</b>	<b>A &amp; B</b>
	- <b>Area</b>	<b>RH-FL</b>	<b>A &amp; B</b>
	- <b>Macerie</b>	<b>RH-T</b>	<b>A &amp; B</b>

### Sezione B - Obbedienza

Punteggio massimo ottenibile: 50 Punti

Esercizio 1	Piede senza guinzaglio	10 Punti
Esercizio 2	Seduto (ritorno dal cane)	5 Punti
Esercizio 3	Terra resta con richiamo	5 Punti
Esercizio 4	In piedi resta con richiamo	5 Punti
Esercizio 5	Riporto su una superficie piana	5 Punti
Esercizio 6	Strisciare	5 Punti
Esercizio 7	Invio	5 Punti
Esercizio 8	Terra con distrazione	10 Punti

### Regole generali

A discrezione del giudice, gli esercizi di obbedienza possono essere eseguiti in un gruppo di fino a 3 cani.

L'ingresso e l'uscita devono essere eseguiti con il cane sempre al guinzaglio. E' permesso l'uso di un solo guinzaglio e di un largo collare.

La scelta del tipo di comando da usare per far eseguire un esercizio al cane è a completa discrezione del conduttore, deve comunque essere un comando verbale breve.

Il cane deve eseguire ogni esercizio velocemente e volontariamente. Ogni esercizio inizia e finisce nella posizione di start. Nella posizione di start, il cane deve stare seduto accanto al conduttore sul lato sinistro dello stesso, orientato in avanti e la sua spalla non può superare il ginocchio del conduttore. Il giudice dà il comando per l'inizio dell'esercizio – tutte le altre manovre come cambi di direzione, stop, cambio di passo ecc. devono essere eseguiti senza alcun comando da parte del giudice. Il conduttore può comunque chiedere al giudice che gli vengano impartiti tutti i comandi. La procedura per la conduzione senza guinzaglio (vedi allegato) deve essere eseguita.

Il gruppo deve essere composto da almeno 4 persone, compreso il conduttore del 2° cane ed almeno una persona del gruppo deve avere un cane al guinzaglio.

Il cane nel procedere verso il conduttore per poter raggiungere la posizione di start/piede, può sia mettersi seduto davanti al conduttore che girargli intorno e ravvicinato.

L'ordine degli esercizi sarà determinato con uno schema immediatamente prima dell'inizio degli esercizi i quali dovranno essere eseguiti in questo ordine da tutto il team.

L'uso di rumori di motori deve essere fatto durante tutti gli esercizi e due spari di pistola (calibro 6-9mm) possono essere sparati durante qualsiasi esercizio eccetto "l'invio".

Il cane deve rimanere indifferente agli spari di pistola. Se il cane dovesse dimostrare qualsiasi fastidio/scontrosità nei confronti dei rumori o degli spari, sarà squalificato dagli esami. Se il cane dovesse agitarsi durante gli spari, sarà accettato fin quando il cane resterà sotto il controllo del conduttore. Solo un cane che reagirà con assoluta indifferenza a qualsiasi forma di disturbo potrà avere un punteggio massimo. Cani aggressivi ed oltremodo scontrosi devono essere esclusi dall'esame.

## **Regole sugli esercizi**

### **1. Conduzione/Piede senza guinzaglio**

**10 Punti**

Comando vocale: un comando vocale per il "piede". I comandi vocali possono essere dati solamente all'inizio di un esercizio o quando viene cambiato il passo. Nella posizione di start il cane deve mostrarsi attento al comando vocale di piede e deve obbedire volontariamente ed immediatamente, procedendo sul lato sinistro del conduttore e rimanendo orientato in avanti, con la sua spalla non oltre il ginocchio del conduttore. Quando il conduttore si ferma il cane deve sedersi velocemente senza assistenza e deve restare orientato in avanti. Il superamento in avanti, la lentezza, e lo smarrimento del lato, così come ritardi a seguito di cambiamenti di direzione del conduttore, saranno penalizzati. All'inizio dell'esercizio il conduttore ed il cane devono fare 50 passi in linea retta senza fermarsi, in seguito al "dietro" devono essere fatti ulteriori 10-15 passi. Il conduttore deve successivamente eseguire sia il passo di corsa che quello lento per almeno 10 passi ognuno. Il cambio di passo dalla corsa al lento deve essere eseguito improvvisamente senza l'inserimento di alcun passo a velocità normale.

A passo normale devono essere eseguiti almeno una svolta a sinistra ed una a destra così come un dietro/front. Lo stop deve essere eseguito due volte a passo normale. Alla fine dell'esercizio, su comando del giudice il conduttore ed il suo cane devono dirigersi verso un gruppo di persone in movimento. Il conduttore deve eseguire uno stop vicino ad una persona del gruppo.

### **2. Esercizio seduto (con ritorno dal cane)**

**5 Punti**

Comando vocale: un comando vocale ciascuno per il "piede" e il "seduto".

Dalla posizione di start, il conduttore deve procedere camminando in linea retta con il suo cane non al guinzaglio. Dopo almeno 10-15 passi il cane si deve velocemente mettere seduto in risposta al comando vocale "seduto" o ad un gesto della mano mentre il conduttore continua a camminare senza rallentare o guardare in dietro. Dopo aver continuato a camminare in linea retta per almeno altri 30 passi, il conduttore si gira e guarda il cane. Su comando del giudice il conduttore ritorna dal cane ed riassume la posizione di start.

### **3. Esercizio terra resta con richiamo**

**5 Punti**

Comandi vocali: un comando vocale ciascuno per il "piede", "terra", "vieni", "posizione di start".

Dalla posizione di start, il conduttore deve procedere camminando in linea retta con il suo cane non al guinzaglio. Dopo almeno 10-15 passi il cane si deve velocemente mettere a terra in risposta al comando vocale "terra" o ad un gesto della mano mentre il conduttore continua a camminare senza rallentare o guardare in dietro. Dopo aver continuato a camminare in linea retta per almeno altri 30 passi, il conduttore si gira e guarda il cane. Su comando del giudice il conduttore deve richiamare il cane con il comando vocale "vieni" oppure con un gesto della mano. Il cane deve avvicinarsi al conduttore velocemente e volontariamente e deve sedersi di fronte a lui. In seguito a comando vocale o manuale il cane deve riassumere la posizione di start.

### **4. Esercizio "resta in piedi" con richiamo**

**5 Punti**

Comandi vocali: un comando vocale ciascuno per il "piede", "resta", "vieni", "posizione di start".

Dalla posizione di start, il conduttore deve procedere camminando in linea retta con il suo cane non al guinzaglio. Dopo almeno 10-15 passi il cane si deve fermarsi in piedi in risposta al comando vocale "resta" o ad un gesto della mano mentre il conduttore continua a camminare senza rallentare o guardare in dietro. Dopo aver continuato a camminare in linea retta per almeno altri 30 passi, il conduttore si gira e guarda il cane, il quale deve mostrarsi calmo. Su comando del giudice il conduttore deve richiamare il cane con il comando vocale "vieni" oppure con un gesto della mano. Il cane deve avvicinarsi al conduttore velocemente e volontariamente e deve sedersi di fronte a lui. In seguito a comando vocale o manuale il cane deve riassumere la posizione di start.

## Obbedienza per

**Canì da soccorso:** - **Valanga**      **RH-L**      **A, B & C**  
                                 - **Acqua**            **RH-W**      **A, B & C**

### Sezione B - Obbedienza

Punteggio massimo ottenibile:		50 Punti
Esercizio 1	Piede senza guinzaglio	15 Punti
Esercizio 2	Seduto	5 Punti
Esercizio 3	Terra resta con richiamo	5 Punti
Esercizio 4	In piedi resta con richiamo	5 Punti
Esercizio 5	Riporto su una superficie piana	5 Punti
Esercizio 6	Invio	5 Punti
Esercizio 7	Terra con distrazione	10 Punti

### Regole generali

A discrezione del giudice, gli esercizi di obbedienza possono essere eseguiti in un gruppo di fino a 3 cani.

L'ingresso e l'uscita devono essere eseguiti con il cane sempre al guinzaglio. E' permesso l'uso di un solo guinzaglio e di un largo collare.

La scelta del tipo di comando da usare per far eseguire un esercizio al cane è a completa discrezione del conduttore, deve comunque essere un comando verbale breve.

Il cane deve eseguire ogni esercizio velocemente e volontariamente. Ogni esercizio inizia e finisce nella posizione di start. Nella posizione di start, il cane deve stare seduto accanto al conduttore sul lato sinistro dello stesso, orientato in avanti e la sua spalla non può superare il ginocchio del conduttore. Il giudice dà il comando per l'inizio dell'esercizio – tutte le altre manovre come cambi di direzione, stop, cambio di passo ecc. devono essere eseguiti senza alcun comando da parte del giudice. Il conduttore può comunque chiedere al giudice che gli vengano impartiti tutti i comandi. La procedura per la conduzione senza guinzaglio (vedi allegato) deve essere eseguita.

Il gruppo deve essere composto da almeno 4 persone, compreso il conduttore del 2° cane ed almeno una persona del gruppo deve avere un cane al guinzaglio.

Il cane nel procedere verso il conduttore per poter raggiungere la posizione di start/piede, può sia mettersi seduto davanti al conduttore che girargli intorno e ravvicinato.

L'ordine degli esercizi sarà determinato con uno schema immediatamente prima dell'inizio degli esercizi i quali dovranno essere eseguiti in questo ordine da tutto il team.

L'uso di rumori di motori deve essere fatto durante tutti gli esercizi e due spari di pistola (calibro 6-9mm) possono essere sparati durante qualsiasi esercizio eccetto "l'invio".

Il cane deve rimanere indifferente agli spari di pistola. Se il cane dovesse dimostrare qualsiasi fastidio/scontrosità nei confronti dei rumori o degli spari, sarà squalificato dagli esami. Se il cane dovesse agitarsi durante gli spari, sarà accettato fin quando il cane resterà sotto il controllo del conduttore. Solo un

cane che reagirà con assoluta indifferenza a qualsiasi forma di disturbo potrà avere un punteggio massimo. Cani aggressivi ed oltremodo scontroso devono essere esclusi dall'esame.

## **Regole sugli esercizi**

### **1. Conduzione/Piede senza guinzaglio**

**15 Punti**

Comando vocale: un comando vocale per il "piede". I comandi vocali possono essere dati solamente all'inizio di un esercizio o quando viene cambiato il passo. Nella posizione di start il cane deve mostrarsi attento al comando vocale di piede e deve obbedire volontariamente ed immediatamente, procedendo sul lato sinistro del conduttore e rimanendo orientato in avanti, con la sua spalla non oltre il ginocchio del conduttore. Quando il conduttore si ferma il cane deve sedersi velocemente senza assistenza e deve restare orientato in avanti. Il superamento in avanti, la lentezza, e lo smarrimento del lato, così come ritardi a seguito di cambiamenti di direzione del conduttore, saranno penalizzati. All'inizio dell'esercizio il conduttore ed il cane devono fare 50 passi in linea retta senza fermarsi, in seguito al "dietro" devono essere fatti ulteriori 10-15 passi. Il conduttore deve successivamente eseguire sia il passo di corsa che quello lento per almeno 10 passi ognuno. Il cambio di passo dalla corsa al lento deve essere eseguito improvvisamente senza l'inserimento di alcun passo a velocità normale.

A passo normale devono essere eseguiti almeno una svolta a sinistra ed una a destra così come un dietro/front. Lo stop deve essere eseguito due volte a passo normale. Alla fine dell'esercizio, su comando del giudice il conduttore ed il suo cane devono dirigersi verso un gruppo di persone in movimento. Il conduttore deve eseguire uno stop vicino ad una persona del gruppo.

Il cane deve rimanere indifferente agli spari di pistola. Se il cane dovesse dimostrare qualsiasi nervosismo a causa di rumori o degli spari sarà immediatamente squalificato. Se il cane si dovesse agitare a causa degli spari, questo verrà accettato fin quando il cane risulterà sotto il controllo del conduttore. Solo il cane che reagirà con completa indifferenza a qualsiasi tipo di disturbo potrà aver una valutazione con punteggio massimo. Cani aggressivi ed oltremodo nervosi devono essere esclusi dall'esame.

### **2. Esercizio seduto**

**5 Punti**

Comando vocale: un comando vocale ciascuno per il "piede" e il "seduto".

Dalla posizione di start, il conduttore deve procedere camminando in linea retta con il suo cane non al guinzaglio. Dopo almeno 10-15 passi il cane si deve velocemente mettere seduto in risposta al comando vocale "seduto" o ad un gesto della mano mentre il conduttore continua a camminare senza rallentare o guardare in dietro. Dopo aver continuato a camminare in linea retta per almeno altri 30 passi, il conduttore si gira e guarda il cane. Su comando del giudice il conduttore ritorna dal cane ed riassume la posizione di start.

### **3. Esercizio terra resta con richiamo**

**5 Punti**

Comandi vocali: un comando vocale ciascuno per il "piede", "terra", "vieni", "posizione di start".

Dalla posizione di start, il conduttore deve procedere camminando in linea retta con il suo cane non al guinzaglio. Dopo almeno 10-15 passi il cane si deve velocemente mettere a terra in risposta al comando vocale "terra" o ad un gesto della mano mentre il conduttore continua a camminare senza rallentare o guardare in dietro. Dopo aver continuato a camminare in linea retta per almeno altri 30 passi, il conduttore si gira e guarda il cane. Su comando del giudice il conduttore deve richiamare il cane con il comando vocale "vieni" oppure con un gesto della mano. Il cane deve avvicinarsi al conduttore velocemente e volontariamente e deve sedersi di fronte a lui. In seguito a comando vocale o manuale il cane deve riassumere la posizione di start.

### **4. Esercizio "resta in piedi" con richiamo**

**5 Punti**

Comandi vocali: un comando vocale ciascuno per il "piede", "resta", "vieni", "posizione di start".

Dalla posizione di start, il conduttore deve procedere camminando in linea retta con il suo cane non al guinzaglio. Dopo almeno 10-15 passi il cane si deve fermarsi in piedi in risposta al comando vocale "resta" o ad un gesto della mano mentre il conduttore continua a camminare senza rallentare o guardare in dietro. Dopo aver continuato a camminare in linea retta per almeno altri 30 passi, il conduttore si gira e guarda il cane, il quale deve mostrarsi calmo. Su comando del giudice il conduttore deve richiamare il cane con il comando vocale "vieni" oppure con un gesto della mano. Il cane deve avvicinarsi al conduttore velocemente e volontariamente e deve sedersi di fronte a lui. In seguito a comando vocale o manuale il cane deve riassumere la posizione di start.

#### **5. Esercizio riporto su una superficie piana**

**5 Punti**

Comandi vocali: un comando vocale ciascuno per il "porta", "lascia", e "posizione di start".

Dalla posizione di start, il conduttore lancia a circa 10 passi un oggetto che si è portato con sé. Il comando vocale porta non deve essere impartito fino a quando l'oggetto non ha toccato terra e si ferma completamente. Il cane deve rimanere seduto senza guinzaglio accanto al suo conduttore. Su comando vocale o manuale del conduttore il cane deve correre verso l'oggetto, deve riportarlo velocemente ed allo stesso passo dell'andata e si deve sedere di fronte al suo conduttore. Il cane deve trattenere l'oggetto in bocca fino a quando il suo conduttore non gli impartisce il comando vocale "lascia", in seguito al quale il cane deve consegnarlo. In seguito ad un segnale vocale o manuale il cane deve poi ritornare alla posizione di start. Non è concesso al conduttore di lasciare la sua posizione durante tutta la durata dell'esercizio.

#### **6. Invio e posizione terra**

**5 Punti**

Comandi vocali: un comando vocale ciascuno per il "vai", "terra", "seduto".

Su comando del giudice, il conduttore del cane deve, partendo dalla posizione di start, camminare in linea retta con il cane in conduzione senza guinzaglio verso una direzione indicatagli dal giudice. Dopo circa 10-15 passi il conduttore del cane deve impartire il comando "vai" e si deve fermare. E' concesso di alzare il braccio una sola volta unitamente al comando vocale. Il cane deve procedere ad una andatura veloce per circa 40 passi in linea retta nella direzione indicatagli. Al comando terra il cane deve immediatamente mettersi a terra. Su comando del giudice il conduttore deve raggiungere il cane, mettersi alla sua destra e deve dare il comando seduto oppure un comando manuale per tornare alla posizione di start.

#### **7. Terra con distrazione**

**10 Punti**

Comandi vocali: un comando vocale ciascuno per il "terra" e "in piedi".

All'inizio dell'esercizio, che può essere eseguito insieme ad uno o più cani, il conduttore deve posizionare il cane in un luogo indicato dal giudice usando il comando vocale "terra" e non può lasciare alcun oggetto vicino al cane. Il conduttore deve fare almeno 40 passi, girarsi e guardare il cane. Il cane deve rimanere calmo nella posizione di terra senza alcuna pressione da parte del conduttore, tutto questo mentre gli altri cani eseguiranno gli esercizi dall'1 al 6. Durante lo svolgimento dell'esercizio 5 il conduttore del cane che è a terra deve prendere parte al movimento circolare del gruppo fino alla fine dell'esercizio dopo il quale può riprendere la sua posizione precedente. Su comando del giudice il conduttore può tornare dal suo cane sul suo lato destro. Su rinnovato comando del giudice il conduttore può dare il comando "seduto" al cane. Il cane si deve velocemente sedere.

Questa parte d'esame si ritiene completata quando il conduttore del cane avvisa il giudice, termina ed il giudice riferisce la votazione.

## Destrezza/Attrezzi per

<b>Cani da soccorso:</b>	-	<b>Pista</b>	<b>RH-F</b>	<b>A &amp; B</b>
	-	<b>Area</b>	<b>RH-FL</b>	<b>A &amp; B</b>
	-	<b>Macerie</b>	<b>RH-T</b>	<b>A &amp; B</b>

### Sezione C - Destrezza

Punteggio massimo ottenibile: 50 Punti

Esercizio 1	Asse instabile	5 Punti
Esercizio 2	Basculla	10 Punti
Esercizio 3	Scala orizzontale	10 Punti
Esercizio 4	Salto in lungo	5 Punti
Esercizio 5	Tunnel	5 Punti
Esercizio 6	Attraversamento di una superficie sconnessa	5 Punti
Esercizio 7	Invio a distanza	10 Punti
Esercizio 8	Trasporto e consegna del cane	5 Punti

### Regole generali

L'ingresso e l'uscita devono essere eseguiti con il cane sempre al guinzaglio. E' permesso l'uso di un solo guinzaglio e di un largo collare.

La scelta del tipo di comando da usare per far eseguire un esercizio al cane è a completa discrezione del conduttore, deve comunque essere un comando verbale breve.

Ogni esercizio deve iniziare e finire nella posizione di start.

La scelta della posizione (seduto/terra/resta) su o dopo qualsiasi parte di struttura che lo richiede è a discrezione del conduttore.

Qualsiasi parte di attrezzo deve essere costruita in modo tale da non recare danni od infortuni al cane.

Per l'esercizio "invio a distanza" deve essere seguita la procedura indicata per la configurazione dei tavoli (vedi allegato)

### Regole sugli esercizi

#### 1. Asse instabile

**5 Punti**

Ostacolo: Due cilindri identici di circa 0,4m di diametro, asse di legno lunga circa 4,0m e larga 0,3m.

Comandi vocali: uno ciascuno per "sali", "resta/stop", "avanti/continua", posizione di start.

La posizione di start deve essere assunta ad una distanza dall'ostacolo appropriata. Su comando verbale "sali" ed un gesto della mano del conduttore il cane deve salire sulla tavola, entro la prima metà della tavola su comando verbale "resta/stop" e un gesto della mano del conduttore il cane deve fare uno stop. Su comando del giudice il conduttore raggiunge il cane e su comando verbale del conduttore "avanti/continua"

insieme, cane e conduttore, raggiungono la fine della tavola dove il cane abbandona l'apparato. Su comando verbale o manuale del conduttore il cane riprende la posizione di start. Il cane deve attraversare tutta la lunghezza della panca senza alcun segnale di paura o tendenza a saltare.

## **2. Basculla**

**10 Punti**

Ostacolo: Asse di legno lunga circa 4,0m e larga 0,3m. L'asse della basculla deve essere circa 40 e 50 cm di altezza.

Comandi vocali: uno per "sali", uno per raggiungere il centro "avanti/continua" e posizione di start.

La posizione di start deve essere assunta ad una distanza dall'ostacolo appropriata. Su comando verbale e manuale del conduttore per "sali" e vai al centro il cane deve salire sulla basculla e raggiungere il centro fino a far scendere la parte elevata della basculla fino a terra. Il cane deve rimanere in posizione senza alcun comando. Su comando del giudice il conduttore deve raggiungere il cane e su comando "continua" entrambi devono raggiungere la fine dell'asse dove il cane abbandonerà l'attrezzo. Dopo che il cane avrà fatto abbattere la basculla il conduttore potrà affiancare il cane e accompagnarlo senza però aiutarlo. Il conduttore non può toccare né il cane né la basculla. Dopo che il cane ha lasciato l'attrezzo il conduttore può far riassumere la posizione di start al cane con il comando appropriato. Il cane deve attraversare tutta la lunghezza della panca senza alcun segnale di paura o tendenza a saltare.

## **3. Scala orizzontale**

**10 Punti**

Ostacolo: una scala tenuta su da due supporti di circa 0,5m di altezza. Lunghezza della scala circa 4,0-5,0m. Pioli ad una distanza di 0,3m. Spessore dei gradini 5cm. Con un asse da terra che ne dà l'accesso.

Comandi vocali: uno per "sali", uno per posizione di start.

La posizione di start deve essere assunta ad una distanza dall'ostacolo appropriata. Su comando verbale e manuale del conduttore "sali" il cane deve salire sulla rampa di accesso, deve poi attraversare tutta la scala camminando sui gradini. Alla fine dell'ostacolo il cane deve essere messo a terra dal conduttore il quale subito dopo gli impartisce il comando per farlo riposizionare nella posizione di start. Il cane deve attraversare la scala usando i pioli non le assi laterali. Il conduttore può accompagnare il cane, camminando accanto alla scala, durante tutto l'attraversamento della scala ma non può né toccare il cane né la scala.

## **4. Salto in lungo**

**5 Punti**

Ostacolo: Trincea d'acqua. Attrezzo per il salto, ecc. Lunghezza 1,50m, altezza 0,30m, profondità 1,00m

Comandi vocali: uno ciascuno per "salta", "resta", posizione di start.

La posizione di start deve essere assunta ad una distanza dall'ostacolo appropriata. Su comando verbale e manuale del conduttore "salta" il cane deve saltare oltre l'ostacolo e su comando verbale e manuale del conduttore deve rimanere sulla posizione di arrivo. Su comando del giudice il conduttore deve raggiungere il cane e con comando vocale o manuale deve fargli riprendere la posizione di start.

## **5. Tunnel**

**5 Punti**

Ostacolo: Spazio per strisciare di circa 0,5m di diametro. 3,00m di lunghezza.

Comandi vocali: uno ciascuno per "striscia", "resta", posizione di start.

La posizione di start deve essere assunta ad una distanza dall'ostacolo appropriata. Su comando verbale e manuale del conduttore "striscia" il cane deve strisciare lungo l'ostacolo. Dopo che il cane ha abbandonato l'ostacolo, su comando verbale "resta" e manuale del conduttore deve rimanere sulla posizione di arrivo. Su

comando del giudice il conduttore deve raggiungere il cane e con comando vocale o manuale deve fargli riprendere la posizione di start.

#### **6. Attraversamento di una superficie sconnessa**

**5 Punti**

Zona ostacoli: un'area di fogli di metallo, una costruzione di grata in acciaio di circa 3 x 3 metri, ricoperta di pietre, materiali da costruzione, gomma o materiali similari.

Comando vocale: un comando vocale per il "piede"

La posizione di inizio deve essere assunta davanti all'ostacolo. Al comando piede il conduttore cammina fino alla fine dell'ostacolo con il suo cane al piede che lo segue volontariamente. Nella parte di ritorno, deve essere rappresentato uno stop completo. Dopo aver lasciato la zona ostacoli deve essere assunta la posizione di start.

#### **7. Invio a distanza**

**10 Punti**

Attrezzatura: un'area delimitata con 3 oggetti ben evidenti, distanziati di circa 40m, tavole, barili e materiali similari, altezza massima 0,60m.

Comandi vocali: un comando ciascuno per "avvicinati all'area", "resta", "avvicinati all'oggetto indicato", "sali", "vieni", posizione start.

Il conduttore porta il cane sulla posizione di inizio, nel luogo previsto per l'inizio dell'esercizio. Il conduttore, senza cambiare la sua posizione, deve inviare il cane in una zona chiaramente marcata, a distanza di circa 20m, usando un comando vocale e manuale per "avvicinati all'area". Quando il cane raggiunge l'area il conduttore impartisce il comando vocale e manuale per il "resta". Su ulteriore comando del giudice, il conduttore, senza cambiare la sua posizione, deve inviare il cane sul primo oggetto usando un comando vocale e manuale per "avvicinati all'oggetto indicato". Su comando verbale e manuale "sali" il cane deve saltare sull'oggetto e vi deve rimanere. Il conduttore dopo invia il cane sul successivo ostacolo, sul quale il cane deve nuovamente saltare e stazionare. La sequenza viene ripetuta allo stesso modo per il terzo oggetto.

L'ordine col quale gli oggetti devono essere raggiunti verrà stabilito dal giudice all'inizio dell'esercizio.

Il cane, dopo il terzo oggetto, deve essere richiamato dal conduttore con un comando verbale e manuale "vieni", in seguito al quale il cane dovrà raggiungere il suo conduttore e sedersi di fronte a lui. Su comando vocale o manuale il cane dovrà successivamente riprendere la posizione di start.

#### **8. Trasporto e consegna del cane**

**5 Punti**

Comandi vocali: un comando ciascuno per "vieni" e la posizione di start.

Il cane deve essere sollevato da terra o da un livello più alto (per esempio un tavolo) dal suo conduttore o da un'altra persona, deve essere trasportato per 10m e poi consegnato al suo conduttore oppure ad un'altra persona il quale lo trasporterà per altri 10m prima di riporre il cane a terra. Su comando del giudice, il conduttore deve richiamare il cane, il cane dovrà raggiungere immediatamente il suo padrone e mettersi nella posizione di start. Se il conduttore è la persona che riceve il cane, il cane deve rimanere in posizione dopo essere stato messo a terra fino a quando il conduttore non raggiunge una distanza di 10m. dopodiché il conduttore richiamerà il cane il quale lo raggiungerà e si metterà immediatamente nella posizione di start. Il cane non deve mostrare alcun atteggiamento aggressivo né nei confronti del conduttore né in di quelli delle persone assistenti.

Questa parte d'esame si ritiene completata quando il conduttore del cane avvisa il giudice, termina ed il giudice riferisce la votazione.

## **Destrezza/Attrezzi per Cani da soccorso: - Valanga RH-L A, B & C**

### **Sezione C - Destrezza**

Punteggio massimo ottenibile: 50 Punti

Esercizio 1	Seguire tracce dello sci	15 Punti
Esercizio 2	Trasporto del cane	15 Punti
Esercizio 3	Invio ad una distanza	10 Punti
Esercizio 4	Sollevamento, abbassamento, ricevimento e passaggio del cane	10 Punti

### **Regole generali**

L'ingresso e l'uscita devono essere eseguiti con il cane sempre al guinzaglio. E' permesso l'uso di un solo guinzaglio e di un largo collare.

La scelta del tipo di comando da usare per far eseguire un esercizio al cane è a completa discrezione del conduttore, deve comunque essere un comando verbale breve.

Ogni esercizio deve iniziare e finire nella posizione di start.

La scelta della posizione (seduto/terra/resta) su o dopo qualsiasi parte di struttura che lo richiede è a discrezione del conduttore.

Il conduttore può eseguire l'esercizio "Seguire tracce dello sci" con o senza Touring Skis per il livello A, ma sono obbligatori per il livello B e C. (Touring Skis: sci speciali da scialpinismo preparati con pelli di foca per arrampicata montati nella parte inferiore tali da permettere allo sci alpinista di risalire un pendio prima di sciare a valle).

Qualsiasi parte di attrezzo deve essere costruita in modo tale da non recare danni o pericoli per il cane.

Per l'esercizio "invio a distanza" deve essere seguita la procedura indicata (vedi allegato)

### **Regole sugli esercizi**

#### **1. Seguire tracce dello sci**

**15 Punti**

Comandi vocali: uno comando per "segui le tracce".

La posizione di start deve essere assunta senza guinzaglio. Dalla posizione di start il conduttore ed il suo cane devono seguire un percorso pre-definito attraverso un'area che ha lunghezza totale di circa 500m. Il conduttore impartisce un comando vocale e manuale "segui le tracce" all'inizio e può ripeterli più volte durante l'esecuzione di tutto l'esercizio. Dalla posizione di start il cane deve immediatamente allinearsi dietro al suo conduttore e deve rimanere sulle sue tracce senza ostacolarlo o interferire con lui. Non è concesso al

cane di lasciare la traccia, mettersi in testa o restare indietro. La distanza ottimale tra cane e conduttore è di circa 1-1,5m.

## **2. Trasporto del cane**

**15 Punti**

Mezzo di trasporto: gatto delle nevi/moto slitta, seggiovia, elicottero o simili.

Comandi vocali: un comando ciascuno per “entra”, “esci”, posizione di start.

La posizione di start deve essere assunta ad una distanza adeguata dal mezzo di trasporto. Qualsiasi mezzo di trasporto comunemente usato può essere utilizzato purché rispetti tutte le regole di sicurezza. Il cane deve essere sollevato sul mezzo di trasporto fermo. Dopo essere stato trasportato il conduttore deve essere fatto scendere dal mezzo col suo cane, il cane deve essere messo a terra ed il conduttore lo deve ricondurre alla posizione di start con un comando vocale o manuale.

## **3. Invio a distanza**

**10 Punti**

Attrezzatura: un'area delimitata con 3 oggetti ben evidenti, distanziati di circa 40m

Comandi vocali: un comando ciascuno per “avvicinati all'area”, “resta”, “avvicinati all'oggetto indicato”, “sali”, “vieni”, posizione start.

Il conduttore porta il cane sulla posizione di inizio, nel luogo previsto per l'inizio dell'esercizio. Il conduttore del cane, senza cambiare la sua posizione, deve inviare il cane in una zona chiaramente marcata, a distanza di circa 20m, usando un comando vocale e manuale per “avvicinati all'area”. Quando il cane raggiunge l'area il conduttore impartisce il comando vocale e manuale per il “resta”. Su ulteriore comando del giudice, il conduttore, senza cambiare la sua posizione, deve inviare il cane sul primo oggetto usando un comando vocale e manuale per “avvicinati all'oggetto indicato”. Su comando verbale e manuale “sali” il cane deve saltare sull'oggetto e vi deve rimanere. Il conduttore dopo invia il cane sul successivo ostacolo, sul quale il cane deve nuovamente saltare e stazionare. La sequenza viene ripetuta allo stesso modo per il terzo oggetto.

L'ordine col quale gli oggetti devono essere raggiunti verrà stabilito dal giudice all'inizio dell'esercizio.

Il cane, dopo il terzo oggetto, deve essere richiamato dal conduttore con un comando verbale e manuale “vieni”, in seguito al quale il cane dovrà raggiungere il suo conduttore e sedersi di fronte a lui. Su comando vocale o manuale il cane dovrà successivamente riprendere la posizione di start.

## **4. Sollevamento, abbassamento, ricevimento e passaggio del cane**

**10 Punti**

Comandi vocali: un comando ciascuno per “in piedi”, “resta” e posizione di start.

Con cane al guinzaglio, a seguito del comando “in piedi” il cane deve assumere una posizione tranquilla “in piedi”. Il cane deve essere sollevato da terra dal suo conduttore o da un assistente su un livello altezza 1,00m circa. Il cane può essere consegnato ad un altro assistente o al conduttore per essere portato sul secondo rialzo. Al cane non è concesso dimostrare alcun tipo di aggressività nei confronti del suo conduttore o delle persone assistenti. Non appena il cane viene assicurato sul secondo rialzo, su comando vocale o manuale “resta”, dovrà stare fermo.

Su comando del giudice il conduttore dovrà riassumere la posizione di start insieme al suo cane.

Questa parte d'esame si ritiene completata quando il conduttore del cane avvisa il giudice, termina ed il giudice riferisce la votazione.

## **Destrezza/Attrezzi per Cani da soccorso: - Acqua RH-W A, B & C**

### **Sezione C - Destrezza**

Punteggio massimo ottenibile: 50 Punti

Esercizio 1	Saltare dentro e fuori dalla barca	10 Punti
Esercizio 2	Arrampicarsi su una tavola da surf	10 Punti
Esercizio 3	Viaggiare su una tavola da surf	10 Punti
Esercizio 4	Invio ad una distanza	10 Punti
Esercizio 5	Trasporto e consegna del cane	10 Punti

### **Regole sugli esercizi**

#### **1. Saltare dentro e fuori dalla barca 10 Punti**

Comandi vocali: uno comando ciascuno per “salta sulla barca”, “resta”, “vieni” posizione di start.

Il conduttore ed il cane devono assumere la posizione di start. Dalla posizione di start il conduttore impartisce il comando vocale e manuale “salta sulla barca”, il cane deve saltare su una imbarcazione galleggiante ed in seguito al comando “resta” deve rimanere tranquillo lì dove si trova. Su istruzione del giudice il conduttore deve richiamare il cane con un comando verbale o manuale “vieni”. Il cane si deve sedere immediatamente di fronte al suo conduttore. In seguito al comando vocale o manuale il cane deve riassumere la posizione di start.

#### **2. Arrampicarsi su una tavola da surf 10 Punti**

Comandi vocali: uno comando ciascuno per “salta” e “resta”.

Il conduttore ed il cane devono assumere la posizione di start. Dalla posizione di start il conduttore impartisce il comando vocale e manuale “salta”, il cane deve saltare su una tavola da surf non galleggiante che si trova in acqua poco profonda. Poi, su comando “resta”, il cane deve rimanere tranquillo sulla tavola. La tavola deve essere accessibile al cane senza che questo debba nuotare. E' concesso al conduttore di aiutare il suo cane tenendogli ferma la tavola mentre sta salendo.

#### **3. Viaggiare su una tavola da surf 10 Punti**

Comandi vocali: uno comando ciascuno per “resta” e “scendi”.

Su comando del giudice il conduttore deve tirare la tavola che trasporta il cane per circa 20m verso la direzione indicatagli. Il conduttore deve dare il comando vocale o manuale “resta” quando inizia a tirare la tavola da surf. Il cane deve rimanere calmo in quella posizione fino a quando il conduttore non gli impartisce il comando vocale o manuale per farlo saltare giù dalla tavola.

#### **4. Invio ad una distanza**

**10 Punti**

Attrezzatura: due barche o similari, 40m da riva e ad una distanza una dall'altra di circa 40m

Comandi vocali: un comando ciascuno per "nuota fino a destino", "vieni", posizione start.

Il conduttore ed il cane devono assumere la posizione di start a riva. Il conduttore, senza cambiare posizione, deve inviare il cane alla prima imbarcazione indicatagli usando il comando vocale e manuale "nuota fino a destino". Non appena il cane ha raggiunto la prima imbarcazione il conduttore deve inviare il cane verso la seconda imbarcazione. La sequenza delle imbarcazioni da raggiungere verrà stabilita dal giudice all'inizio dell'esercizio.

Dopo che il cane ha raggiunto la seconda imbarcazione il conduttore deve richiamare il cane con il comando vocale o manuale "vieni". Il cane deve raggiungere il conduttore e sedersi di fronte a lui. Su comando vocale o manuale del conduttore il cane deve riassumere la posizione di start.

#### **5. Trasporto e consegna del cane**

**10 Punti**

Comandi vocali: un comando ciascuno per "vieni" e posizione start.

Il cane deve essere sollevato da terra o da un livello più alto (per esempio un tavolo) dal suo conduttore o da un'altra persona, deve essere trasportato per 10m e poi consegnato al suo conduttore oppure ad un'altra persona il quale lo trasporterà per altri 10m prima di riporre il cane a terra. Su comando del giudice, il conduttore deve richiamare il cane, il cane dovrà raggiungere immediatamente il suo padrone e mettersi nella posizione di start. Se il conduttore è la persona che riceve il cane, il cane deve rimanere in posizione dopo essere stato messo a terra fino a quando il conduttore non raggiunge una distanza di 10m. dopodiché il conduttore richiamerà il cane il quale lo raggiungerà e si metterà immediatamente nella posizione di start. Il cane non deve mostrare alcun atteggiamento aggressivo né nei confronti del conduttore né in di quelli delle persone assistenti.

Questa parte d'esame si ritiene completata quando il conduttore del cane avvisa il giudice, termina ed il giudice riferisce la votazione.

## **Cani da soccorso      Esame Traccia      Livello A      RH-F A**

Consiste in:	Lavoro di fiuto	200 punti
	Obbedienza	50 punti
	Destrezza	50 punti
	Massimo punteggio possibile	300 punti

### **Sezione A – Prova di fiuto**

Massimo punteggio possibile/lavoro di fiuto:	200 punti
Aderenza alla traccia	100 punti
Oggetti 5x 4 punti	20 punti
Segnalazione della vittima	80 punti

Tempo limite concesso 20 minuti

Traccia: circa 1000 passi (lunghezza del passo circa 70cm), invecchiamento 90 minuti, su terreno misto, 5 angoli

Oggetti: 5 oggetti non più grandi di una scarpa.

Vittima: 1 persona seduta o sdraiata alla fine della pista

Questo esercizio può essere eseguito senza guinzaglio oppure con un guinzaglio di 10 metri. In ogni caso deve essere mantenuta una distanza di 10 metri tra cane e conduttore.

### **Regole generali**

La vittima deve essere posizionata dal tracciante alla fine della traccia 30 minuti prima che il cane cominci l'esercizio. Il tracciante deve essere accompagnato dal giudice mentre traccia la pista. Prima dell'inizio dell'esercizio il conduttore deve dichiarare al giudice in che modo il cane segnalerà il ritrovamento.

Gli oggetti selezionati dal conduttore devono essere ben-usati (consumati) e non devono essere più grandi della dimensione indicata (dimensione di una scarpa) e il loro colore non può essere marcatamente distante da quello del terreno utilizzato. L'odore della pista non deve essere alterato dall'immissione degli oggetti. Il tracciante non può strisciare o fermarsi. Gli oggetti devono essere messi sulla traccia, non vicino ad essa. Prima del lavoro, mentre la traccia viene seguita e durante tutto lo svolgimento dell'esercizio è proibito l'uso di qualsiasi forma di forza o coercizione.

Il cane deve prendere la traccia entro 3 minuti dall'inizio dell'esercizio. Se questo tempo viene superato l'esercizio viene interrotto e la valutazione sarà considerata a zero punti.

Se il comportamento di segnalazione del cane viene attivato dalla vittima o dal conduttore il punteggio sul ritrovamento della persona o dell'oggetto sarà valutato a zero punti.

In caso di segnalazione falsa verranno detratti 3 punti.

L'esame può essere interrotto dal giudice se il cane è fuori traccia di 10 metri o più. Il giudice può concedere una ragionevole distanza dalla traccia a causa di un terreno molto difficile. L'esame può essere interrotto in qualsiasi caso il giudice abbia l'impressione che il cane non sia in grado di riprendere la traccia da solo.

**Comandi verbali:**

E' concesso un solo comando verbale "cerca" all'inizio della pista e dopo il ritrovamento di ogni oggetto. Ulteriori elogi e comandi verbali per "cerca" sono ammessi fatta eccezione per gli angoli o in prossimità degli oggetti.

**Regole sull'esercizio**

Quando chiamati, il conduttore si deve presentare col suo cane al giudice.

Il punto in cui la vittima è sparita, da dove comincia quindi la pista, deve essere esattamente descritto dal giudice entro una lunghezza di 20m circa. Il cane deve poi prendere la pista entro 3 minuti dall'inizio del lavoro. Il conduttore deve rimanere ad una distanza di 10m dietro al cane sia che il guinzaglio venga usato che non. Non appena il cane localizza un oggetto lo deve raccogliere o segnalare con convinzione senza alcuna interazione da parte del conduttore. Il cane può rimanere in piedi, seduto o tornare indietro dal conduttore se raccoglie l'oggetto, comunque l'avanzare con l'oggetto o la raccolta dello stesso in posizione sdraiata sarà penalizzato. La segnalazione può avvenire con cane a terra, seduto o in piedi o può essere con alternanza delle tre posizioni. Quando il cane localizza un oggetto, il conduttore deve raggiungere il cane e raccogliere l'oggetto mostrando che il cane ha fatto un ritrovamento.

Non appena il cane trova la vittima, il conduttore deve rimanere fermo. Il cane deve segnalare il ritrovamento con convinzione o abbaiano o usando il Bringssel o con il metodo del riporto. Solo una segnalazione priva di dubbi potrà far prendere il massimo punteggio. Durante la segnalazione il cane si deve mantenere entro due metri dalla vittima fino all'arrivo del conduttore. Nel caso di un cane che usa il Bringssel o il riporto il cane deve condurre il suo padrone al disperso per la via più diretta.

Durante la segnalazione il cane non deve avere alcun supporto né da parte della vittima né da parte del conduttore.

Qualsiasi fastidio alla vittima da parte del cane avrà un'influenza negativa sul punteggio. Qualsiasi ferita o danno fatto nei confronti della vittima da parte del cane porterà alla squalifica.

Su comando del giudice il conduttore dovrà raggiungere il cane.

Alla fine dell'esercizio di traccia il cane deve essere messo al guinzaglio. Dopodiché cane e conduttore devono andare dal giudice, devono assumere la posizione di start, il conduttore deve restituire gli oggetti ritrovati e deve congedarsi.

Questa parte di esame è da ritenersi conclusa quando il conduttore torna dal giudice, dichiara la conclusione e il giudice esprime il voto.

Sezione B      Obbedienza      Pag. 14  
Sezione C      Destrezza/Attrezzi      Pag. 20

## **Cani da soccorso      Esame Traccia      Livello B      RH-F B**

Consiste in:	Lavoro di fiuto	200 punti
	Obbedienza	50 punti
	Destrezza	50 punti
	Massimo punteggio possibile	300 punti

### **Sezione A – Prova di fiuto**

Massimo punteggio possibile/lavoro di fiuto:	200 punti
Aderenza alla traccia	100 punti
Oggetti 6x 3 punti, 1x2 punti	20 punti
Segnalazione della vittima	80 punti

Tempo limite concesso 45 minuti

Traccia: circa 2000 passi (lunghezza del passo circa 70cm), invecchiamento 180 minuti, su terreno misto, 7 angoli, almeno due dei quali devono essere angoli secchi.

Oggetti: 7 oggetti non più grandi di una scarpa.

Vittima: 1 persona seduta o sdraiata alla fine della pista

Questo esercizio può essere eseguito senza guinzaglio oppure con un guinzaglio di 10 metri. In ogni caso deve essere mantenuta una distanza di 10 metri tra cane e conduttore.

Via di uscita in un'area di 20x20m, contrassegnata da un oggetto identificativo.

### **Regole generali**

La vittima deve essere posizionata dal tracciatore alla fine della traccia 30 minuti prima che il cane cominci l'esercizio. Il tracciatore deve essere accompagnato dal giudice mentre traccia la pista. Prima dell'inizio dell'esercizio il conduttore deve dichiarare al giudice in che modo il cane segnalerà il ritrovamento.

Gli oggetti selezionati dal conduttore devono essere ben-usati (consumati) e non devono essere più grandi della dimensione indicata (dimensione di una scarpa) e il loro colore non può essere marcatamente distante da quello del terreno utilizzato. L'odore della pista non deve essere alterato dall'immissione degli oggetti. Il tracciatore non può strisciare o fermarsi. Gli oggetti devono essere messi sulla traccia, non vicino ad essa. Prima del lavoro, mentre la traccia viene seguita e durante tutto lo svolgimento dell'esercizio è proibito l'uso di qualsiasi forma di forza o coercizione.

Il cane deve prendere la traccia entro 3 minuti dall'inizio dell'esercizio. Se questo tempo viene superato l'esercizio viene interrotto e la valutazione sarà considerata a zero punti.

Se il comportamento di segnalazione del cane viene attivato dalla vittima o dal conduttore il punteggio sul ritrovamento della persona o dell'oggetto sarà valutato a zero punti.

In caso di segnalazione falsa verranno detratti 3 punti.

L'esame può essere interrotto dal giudice se il cane è fuori traccia di 10 metri o più. Il giudice può concedere una ragionevole distanza dalla traccia a causa di un terreno molto difficile. L'esame può essere interrotto in qualsiasi caso il giudice abbia l'impressione che il cane non sia in grado di riprendere la traccia da solo.

**Comandi verbali:**

E' concesso un solo comando verbale "cerca" all'inizio della pista e dopo il ritrovamento di ogni oggetto. Ulteriori elogi e comandi verbali per "cerca" sono ammessi fatta eccezione per gli angoli o in prossimità degli oggetti.

**Regole sull'esercizio**

L'area del test è una superficie immaginaria di 20x20m. Il perimetro di questa area deve essere indicato con 2 pali.

Il tracciatore entra nell'area di test approssimativamente nella parte centrale di uno dei lati dell'area e posiziona l'oggetto identificativo dove la traccia inizia realmente. L'oggetto identificativo deve essere della stessa consistenza e dimensione degli altri oggetti utilizzati sulla traccia.

Dopo aver atteso un momento il tracciatore deve continuare ad andatura normale in direzione del lato opposto dell'area di test e di uscita. La lunghezza dei tratti della traccia deve essere in base al terreno. Una parte della traccia deve essere fatto a mezzo cerchio con un raggio di almeno 3 guinzagli da traccia (circa 30 metri). Il mezzo cerchio comincia e finisce nell'angolo destro. I 7 angoli devono essere fatti a passo normale e considerando la conformazione del terreno. Almeno due degli angoli devono essere stretti, definiti tra 30 e 60 gradi.

Quando chiamati, il conduttore si deve presentare col suo cane al giudice.

Il cane deve prendere la traccia del punto di partenza/oggetto identificativo entro 3 minuti. La valutazione comincia quando il cane prende la traccia.

Il conduttore deve rimanere ad una distanza di 10m dietro al cane sia che il guinzaglio venga usato che non. Non appena il cane localizza un oggetto lo deve raccogliere o segnalare con convinzione senza alcuna interazione da parte del conduttore. Il cane può rimanere in piedi, seduto o tornare indietro dal conduttore se raccoglie l'oggetto, comunque l'avanzare con l'oggetto o la raccolta dello stesso in posizione sdraiata sarà penalizzato. La segnalazione può avvenire con cane a terra, seduto o in piedi o può essere con alternanza delle tre posizioni. Quando il cane localizza un oggetto, il conduttore deve raggiungere il cane e raccogliere l'oggetto mostrando che il cane ha fatto un ritrovamento.

Non appena il cane trova la vittima, il conduttore deve rimanere fermo. Il cane deve segnalare il ritrovamento con convinzione o abbaiando o usando il Bringsel o con il metodo del riporto. Solo una segnalazione priva di dubbi potrà far prendere il massimo punteggio. Durante la segnalazione il cane si deve mantenere entro due metri dalla vittima fino all'arrivo del conduttore. Nel caso di un cane che usa il Bringsel o il riporto il cane deve condurre il suo padrone al disperso per la via più diretta. Durante la segnalazione il cane non deve avere alcun supporto né da parte della vittima né da parte del conduttore. Qualsiasi fastidio alla vittima da parte del cane avrà un'influenza negativa sul punteggio. Qualsiasi ferita o danno fatto nei confronti della vittima da parte del cane porterà alla squalifica.

Su comando del giudice il conduttore dovrà raggiungere il cane.

Alla fine dell'esercizio di traccia il cane deve essere messo al guinzaglio. Dopodiché cane e conduttore devono andare dal giudice, devono assumere la posizione di start, il conduttore deve restituire gli oggetti ritrovati e deve congedarsi.

Questa parte di esame è da ritenersi conclusa quando il conduttore torna dal giudice, dichiara la conclusione e il giudice esprime il voto.

Sezione B      Obbedienza      Pag. 14  
Sezione C      Destrezza/Attrezzi      Pag. 20

<b>Cani da soccorso</b>	<b>Esame Area</b>	<b>Livello A</b>	<b>RH-FL A</b>
-------------------------	-------------------	------------------	----------------

Consiste in:	Lavoro di fiuto	200 punti
	Obbedienza	50 punti
	Destrezza	50 punti
	Massimo punteggio possibile	300 punti

**Sezione A – Prova di fiuto**

Massimo punteggio possibile/lavoro di fiuto:	200 punti
Panoramica globale sul lavoro svolto	80 punti
Ritrovamento/ 2 vittime (60 punti ciascuna)	120 punti

Tempo limite concesso 15 minuti al massimo per la ricerca

Dimensione dell'area di ricerca: 100x200m terreno a cielo aperto e non

Vittime: 2 persone

**Regole generali**

Per dare a tutti i cani uguali possibilità, molte persone con i cani devono camminare nell'area di test circa 15 minuti prima dell'inizio dell'esame. (inquinamento della zona da parte di tutti)

Le vittime devono essere posizionate nella zona di ricerca circa 10 minuti prima dell'inizio dell'esame. Il cane ed il conduttore non devono vedere il loro posizionamento.

Il giudice deciderà la direzione per la ricerca all'inizio del test.

Questa direzione dovrà essere mantenuta per la durata di tutto l'esame e l'area dovrà essere percorsa con un solo passaggio, tornare indietro sui propri passi per cercare non è concesso. Il conduttore deve rimanere nella parte centrale che deve essere marcata circa ogni 50 metri.

La direzione del cane deve essere stabilita dal giudice.

Il cane operativo può indossare una pettorina e/o collare di riconoscimento.

Prima dell'inizio della ricerca il conduttore deve dichiarare il metodo di segnalazione del cane: segnalazione con abbaio, con Bringsel o riporto nel quale il cane torna indietro e fa la spola tra il suo conduttore e la vittima conducendo il conduttore sulla vittima per la via più veloce.

Se il comportamento di segnalazione del cane viene attivato dalla vittima o dal conduttore il punteggio sul ritrovamento della persona a zero punti. Durante la segnalazione il cane non deve ricevere alcun supporto né dal conduttore né dalla vittima.

### **Regole sull'esercizio**

Il cane ed il suo conduttore devono attendere fuori dalla vista dell'area di ricerca fino quando non vengono chiamati.

Su comando del conduttore il cane deve cercare un odore nella zona di ricerca. La valutazione tiene conto dell'intensità di ricerca e della capacità di invio del cane. Il conduttore non può lasciare la sua posizione di partenza fino alla segnalazione del cane o su indicazione del giudice.

Le vittime devono stare calme sdraiate o sedute. La posizione delle vittime deve permettere al cane il contatto visivo e fisico. Il posizionamento delle vittime deve essere cambiato dopo ogni cane.

Il cane deve segnalare chiaramente quando trova una vittima. Il conduttore deve segnalare il ritrovamento al giudice e non si può muovere fino alla conferma del giudice. Il cane deve rimanere entro due metri dalla vittima abbaiando e fino all'arrivo del conduttore. La conformazione del terreno deve essere tenuta in considerazione. Nel caso di uso del Bringsel o del riporto il cane deve condurre il suo padrone fino alla vittima in una direzione ben precisa.

A seguito del ritrovamento della vittima e su comando del giudice, la ricerca deve proseguire dal punto in cui si trovava il conduttore quando il cane ha fatto la precedente segnalazione.

La ricerca viene terminata dal giudice.

Valutazione:

1° segnalazione falsa	meno 40 punti
2° segnalazione falsa	termine dell'esame nella sezione A

Questa parte di esame è da ritenersi conclusa quando il conduttore torna dal giudice, si congeda e il giudice esprime il voto.

Sezione B	Obbedienza	Pag. 14
Sezione C	Destrezza/Attrezzi	Pag. 20

<b>Cani da soccorso</b>	<b>Esame Area</b>	<b>Livello B</b>	<b>RH-FL B</b>
-------------------------	-------------------	------------------	----------------

Consiste in:	Lavoro di fiuto	200 punti
	Obbedienza	50 punti
	Destrezza	50 punti
	Massimo punteggio possibile	300 punti

**Sezione A – Prova di fiuto**

Massimo punteggio possibile/lavoro di fiuto:	200 punti
Panoramica globale sul lavoro svolto	80 punti
Ritrovamento 3 vittime (40 punti ciascuna)	
Ritrovamento 4 vittime (30 punti ciascuna)	
Ritrovamento 5 vittime (24 punti ciascuna)	
Ritrovamento 6 vittime (20 punti ciascuna)	120 punti

Tempo limite concesso 20 30minuti al massimo per il ritrovamento di 3-4 persone  
30minuti al massimo per il ritrovamento di 5-6 persone

Dimensione dell'area di ricerca: 100x300m terreno a cielo aperto e almeno 50% di terreno coperto o costruzioni

Vittime: 3-6 persone. (Il numero dei dispersi deve rimanere lo stesso durante tutto l'esame).

**Regole generali**

Per dare a tutti i cani uguali possibilità, molte persone con i cani devono camminare nell'area di test circa 15 minuti prima dell'inizio dell'esame. (inquinamento della zona da parte di tutti)

Per i nascondigli nei quali il cane non è in grado di vedere è concesso che il cane non entri purché si mantenga ad una distanza massima di 2 metri da esso.

Le vittime devono essere posizionate nella zona di ricerca circa 10 minuti prima dell'inizio dell'esame. Il cane ed il conduttore non devono vedere il loro posizionamento.

Il giudice deciderà la direzione per la ricerca all'inizio del test.

Questa direzione dovrà essere mantenuta per la durata di tutto l'esame e l'area dovrà essere percorsa con un solo passaggio, tornare indietro sui propri passi per cercare non è concesso. Il conduttore deve rimanere nella parte centrale che deve essere marcata circa ogni 50 metri.

La direzione del cane deve essere stabilita dal giudice.

Il cane operativo può indossare una pettorina e/o collare di riconoscimento.

Prima dell'inizio della ricerca il conduttore deve dichiarare il metodo di segnalazione del cane: segnalazione con abbaio, con Bringsel o riporto nel quale il cane torna indietro e fa la spola tra il suo conduttore e la vittima conducendo il conduttore sulla vittima per la via più veloce.

Se il comportamento di segnalazione del cane viene attivato dalla vittima o dal conduttore il punteggio sul ritrovamento della persona a zero punti. Durante la segnalazione il cane non deve ricevere alcun supporto né dal conduttore né dalla vittima.

### **Regole sull'esercizio**

Il cane ed il suo conduttore devono attendere fuori dalla vista dell'area di ricerca fino quando non vengono chiamati.

Su comando del conduttore il cane deve cercare un odore nella zona di ricerca. La valutazione tiene conto dell'intensità di ricerca e della capacità di invio del cane. Il conduttore non può lasciare la sua posizione di partenza fino alla segnalazione del cane o su indicazione del giudice.

Le vittime devono stare calme sdraiate o sedute. La posizione delle vittime deve permettere al cane il contatto visivo e fisico. Il posizionamento delle vittime deve essere cambiato dopo ogni cane.

Il cane deve segnalare chiaramente quando trova una vittima. Il conduttore deve segnalare il ritrovamento al giudice e non si può muovere fino alla conferma del giudice. Il cane deve rimanere entro due metri dalla vittima abbaiando e fino all'arrivo del conduttore. La conformazione del terreno deve essere tenuta in considerazione. Nel caso di uso del Bringsel o del riporto il cane deve condurre il suo padrone fino alla vittima in una direzione ben precisa.

A seguito del ritrovamento della vittima e su comando del giudice, la ricerca deve proseguire dal punto in cui si trovava il conduttore quando il cane ha fatto la precedente segnalazione.

La ricerca viene terminata dal giudice.

Valutazione:

1° segnalazione falsa	meno 40 punti
2° segnalazione falsa	termine dell'esame nella sezione A

Il conduttore non passa il test se anche solo una vittima non viene trovata

Il non ritrovamento di una vittima ha una penalità di 61 punti

Questa parte di esame è da ritenersi conclusa quando il conduttore torna dal giudice, si congeda e il giudice esprime il voto.

Sezione B	Obbedienza	Pag. 14
Sezione C	Destrezza/Attrezzi	Pag. 20

## **Cani da soccorso      Esame Macerie      Livello A      RH-T A**

Consiste in:	Lavoro di fiuto	200 punti
	Obbedienza	50 punti
	Destrezza	50 punti
	Massimo punteggio possibile	300 punti

### **Sezione A – Prova di fiuto**

Massimo punteggio possibile/lavoro di fiuto:	200 punti
Panoramica globale sul lavoro svolto	80 punti
Ritrovamento/ 2 vittime (60 punti ciascuna)	120 punti

Tempo limite concesso 15 minuti al massimo per la ricerca esclusa la segnalazione  
Dimensione dell'area di ricerca: da 600 a 800m<sup>2</sup> su un livello o disseminati su più livelli  
Vittime: 2 persone

### **Regole generali**

Le due vittime devono essere posizionate in nascondigli nei quali il cane non può né vedere né raggiungere la persona.

Le distrazioni includono: un fuoco molto basso, motori accesi, martellate, colpi di tamburo, così come spari di pistola nelle vicinanze del sito di ricerca e persone che si muovono all'intero del sito di ricerca.

Subito prima dell'esame e durante lo stesso il sito di ricerca deve essere attraversato in lungo e in largo da una o più persone.

I nascondigli devono essere ad almeno una distanza di 10m l'uno dall'altro. Le vittime devono prendere posto circa 15m prima dell'inizio dell'esame. Sia il cane che il conduttore non devono essere in grado di vedere il posizionamento.

I nascondigli possono essere riutilizzati in qualsiasi momento. I nascondigli che però sono stati appena usati e che non vengono riutilizzati per il cane successivo devono essere lasciati aperti. Le vittime devono essere rimosse dai loro nascondigli.

Prima dell'inizio della ricerca il conduttore deve dichiarare il metodo di segnalazione del cane: segnalazione con abbaio, con Bringsel o riporto nel quale il cane torna indietro e fa la spola tra il suo conduttore e la vittima conducendo il conduttore sulla vittima per la via più veloce.

Il cane operativo può indossare una pettorina e/o collare.

Al conduttore non è concesso di entrare nella area macerie fino a consenso del giudice.

### **Regole sull'esercizio**

Il cane ed il suo conduttore devono attendere fuori dalla vista dell'area di ricerca fino quando non vengono chiamati.

Il cane può cominciare la sua ricerca in qualsiasi punto che il conduttore ritiene giusto ma non nella parte delle macerie da dove i dispersi sono stati condotti sulle stesse.  
La direzione del vento deve essere tenuta in considerazione.

Su comando del conduttore il cane deve cercare un odore nella zona di ricerca. La valutazione tiene conto dell'intensità di ricerca e della capacità di invio del cane.

Il cane deve segnalare chiaramente quando trova una vittima e deve continuare a farlo finché il suo conduttore non lo raggiunge. Durante la segnalazione il cane non può ricevere alcun tipo di supporto da parte del conduttore o della vittima. Durante la segnalazione, mentre il cane abbaia, questo non si deve muovere per più di 2 metri dal luogo del ritrovamento della vittima. Il conduttore deve essere in grado di capire chiaramente il punto dove si trova l'odore o dal quale questo fuoriesce. Nel caso di uso del Bringsel o del riporto il cane deve condurre il suo padrone fino alla vittima in una direzione ben precisa.

Il conduttore deve segnalare il ritrovamento al giudice e non può raggiungere il suo cane fino a quando non gli viene data conferma dal giudice stesso. Le vittime ritrovate devono essere recuperate dagli assistenti. Su comando del giudice la ricerca potrà poi continuare. Il conduttore impartirà nuovamente il comando al suo cane per ricominciare la ricerca e si allontanerà dalle macerie. L'ordine per far riprendere la ricerca al cane può essere impartito direttamente dal luogo del precedente ritrovamento oppure dal limite esterno del sito delle macerie.  
La ricerca viene terminata dal giudice.

Valutazione:

1° segnalazione falsa	meno 40 punti
2° segnalazione falsa	termine dell'esame nella sezione A

Il conduttore non passa il test se anche solo una vittima non viene trovata  
Il non ritrovamento di una vittima ha una penalità di 61 punti

Questa parte di esame è da ritenersi conclusa quando il conduttore torna dal giudice, si congeda e il giudice esprime il voto.

Sezione B	Obbedienza	Pag. 14
Sezione C	Destrezza/Attrezzi	Pag. 20

## **Cani da soccorso      Esame Macerie      Livello B      RH-T B**

Consiste in:	Lavoro di fiuto	200 punti
	Obbedienza	50 punti
	Destrezza	50 punti
	Massimo punteggio possibile	300 punti

### **Sezione A – Prova di fiuto**

Massimo punteggio possibile/lavoro di fiuto:	200 punti
Panoramica globale sul lavoro svolto	80 punti
Ritrovamento 3 vittime (40 punti ciascuna)	
Ritrovamento 4 vittime (30 punti ciascuna)	
Ritrovamento 5 vittime (24 punti ciascuna)	
Ritrovamento 6 vittime (20 punti ciascuna)	120 punti

Tempo limite concesso 30minuti al massimo per il ritrovamento di 3-4 persone  
40minuti al massimo per il ritrovamento di 5-6 persone

Dimensione dell'area macerie di ricerca: 800m2 x 1200m2 su un livello o disseminati su più livelli  
Vittime: 3-6 persone. (Il numero dei dispersi deve rimanere lo stesso durante tutto l'esame).

### **Regole generali**

Da tre a 6 vittime sepolte. (le vittime devono essere posizionate in nascondigli nei quali il cane non può né vedere né raggiungere la persona durante la segnalazione).

Le distrazioni includono: un fuoco molto basso, motori accesi, martellate, colpi di tamburo, così come spari di pistola nelle vicinanze del sito di ricerca e persone che si muovono all'intero del sito di ricerca.

Subito prima dell'esame e durante lo stesso il sito di ricerca deve essere attraversato in lungo e in largo da una o più persone.

I nascondigli devono essere ad almeno una distanza di 10m l'uno dall'altro. Le vittime devono prendere posto circa 15m prima dell'inizio dell'esame. Sia il cane che il conduttore non devono essere in grado di vedere il posizionamento.

I nascondigli possono essere riutilizzati in qualsiasi momento. I nascondigli che però sono stati appena usati e che non vengono riutilizzati per il cane successivo devono essere lasciati aperti. Le vittime devono essere rimosse dai loro nascondigli.

Prima dell'inizio della ricerca il conduttore deve dichiarare il metodo di segnalazione del cane: segnalazione con abbaio, con Bringsel o riporto nel quale il cane torna indietro e fa la spola tra il suo conduttore e la vittima conducendo il conduttore sulla vittima per la via più veloce.

Il cane operativo può indossare una pettorina e/o collare.

Al conduttore non è concesso di entrare nella area macerie fino a consenso del giudice.

### **Regole sull'esercizio**

Il cane ed il suo conduttore devono attendere fuori dalla vista dell'area di ricerca fino quando non vengono chiamati.

Il cane può cominciare la sua ricerca in qualsiasi punto che il conduttore ritiene giusto ma non nella parte delle macerie da dove i dispersi sono stati condotti sulle stesse.

La direzione del vento deve essere tenuta in considerazione.

Su comando del conduttore il cane deve cercare un odore nella zona di ricerca. La valutazione tiene conto dell'intensità di ricerca e della capacità di invio del cane.

Il cane deve segnalare chiaramente quando trova una vittima e deve continuare a farlo finché il suo conduttore non lo raggiunge. Durante la segnalazione il cane non può ricevere alcun tipo di supporto da parte del conduttore o della vittima. Durante la segnalazione, mentre il cane abbaia, questo non si deve muovere per più di 2 metri dal luogo del ritrovamento della vittima. Il conduttore deve essere in grado di capire chiaramente il punto dove si trova l'odore o dal quale questo fuoriesce. Nel caso di uso del Bringsel o del riporto il cane deve condurre il suo padrone fino alla vittima in una direzione ben precisa.

Il conduttore deve segnalare il ritrovamento al giudice e non può raggiungere il suo cane fino a quando non gli viene data conferma dal giudice stesso. Le vittime ritrovate devono essere recuperate dagli assistenti.

Su comando del giudice la ricerca potrà poi continuare. Il conduttore impartirà nuovamente il comando al suo cane per ricominciare la ricerca e si allontanerà dalle macerie. L'ordine per far riprendere la ricerca al cane può essere impartito direttamente dal luogo del precedente ritrovamento oppure dal limite esterno del sito delle macerie.

La ricerca viene terminata dal giudice.

Valutazione:

1° segnalazione falsa	meno 40 punti
2° segnalazione falsa	termine dell'esame nella sezione A

Il conduttore non passa il test se anche solo una vittima non viene trovata

Il non ritrovamento di una vittima ha una penalità di 61 punti

Questa parte di esame è da ritenersi conclusa quando il conduttore torna dal giudice, si congeda e il giudice esprime il voto.

Sezione B	Obbedienza	Pag. 14
Sezione C	Destrezza/Attrezzi	Pag. 20

## **Cani da soccorso      Esame Valanga      Livello A      RH-L A**

Consiste in:	Lavoro di fiuto	200 punti
	Obbedienza	50 punti
	Destrezza	50 punti
	Massimo punteggio possibile	300 punti

### **Sezione A – Prova di fiuto**

Massimo punteggio possibile/lavoro di fiuto:	200 punti
Intensità di lavoro e capacità di invio del cane	40 punti
Comportamento del conduttore	40 punti
Localizzazione della vittima	90 punti
Scavare e abbaio	30 punti

Tempo limite concesso 15 minuti al massimo per la ricerca  
Dimensione della valanga: almeno 3000m<sup>2</sup>  
Vittime: 1 vittima sepolta ad un massimo di profondità di 1 metro

### **Regole generali**

Il conduttore può fare questo esame con o senza gli sci da scialpinismo.  
La vittima deve essere sepolta dal almeno 20 minuti prima dell'inizio dell'esame. Il cane ed il conduttore non devono vedere il posizionamento delle vittime.  
Non è concesso alla vittima di partecipare alla preparazione del nascondiglio (scavare ecc.) prima della ricerca. Nel seppellire le persone devono essere seguite tutte le regole di sicurezza.  
Delle bandierine devono indicare i limiti dell'area di ricerca per assicurare una supervisione ottimale.  
Subito prima dell'esame almeno 3 persone devono attraversare in lungo e in largo la zona di ricerca a piedi oppure con gli sci.

### **Regole sull'esercizio**

Il cane ed il suo conduttore devono attendere fuori dalla vista dell'area di ricerca fino quando non vengono chiamati dal giudice il quale gli spiegherà l'esercizio.

Il cane può cominciare la sua ricerca in qualsiasi punto che il conduttore ritiene giusto. Il conduttore non può lasciare la sua posizione iniziale fino a quando il cane non ha raggiunto una distanza di almeno 30 metri da lui, oppure il cane non è più a vista, oppure segnala un ritrovamento o su istruzione del giudice.

Il cane deve segnalare chiaramente, visibilmente o acusticamente e deve rimanere sul luogo della segnalazione fino all'arrivo del suo conduttore.

Il conduttore deve segnalare il ritrovamento al giudice e non può raggiungere il suo cane fino a quando non gli viene data conferma dal giudice stesso. Il posto della segnalazione deve essere marcato.  
Su comando del giudice, le vittime ritrovate devono essere recuperate dagli assistenti.

Valutazione:

1° segnalazione falsa	meno 40 punti
2° segnalazione falsa	termine dell'esame nella sezione A

Questa parte di esame è da ritenersi conclusa quando il conduttore torna dal giudice, si congeda e il giudice esprime il voto.

Sezione B      Obbedienza              Pag. 17  
Sezione C      Destrezza/Attrezzi          Pag. 23

## **Cani da soccorso      Esame Valanga      Livello B      RH-L B**

Consiste in:	Lavoro di fiuto	200 punti
	Obbedienza	50 punti
	Destrezza	50 punti
	Massimo punteggio possibile	300 punti

### **Sezione A – Prova di fiuto**

Massimo punteggio possibile/lavoro di fiuto:	200 punti
Intensità di lavoro e capacità di invio del cane	20 punti
Comportamento del conduttore	40 punti
Localizzazione della vittima attraverso l'arva	20 punti
Localizzazione della vittima (50 punti ciascuna)	100 punti
Scavare e abbaio (10 punti ogni vittima)	20 punti

Tempo limite concesso 20 minuti al massimo per la ricerca  
Dimensione della valanga: almeno 6000m<sup>2</sup>  
Vittime: 2 vittime sepolte ad un massimo di profondità di 1 metro

### **Regole generali**

Il conduttore deve fare questo esame con gli sci da scialpinismo a meno che diversamente stabilito dal giudice.

La vittima deve essere sepolta dal almeno 20 minuti prima dell'inizio dell'esame. Il cane ed il conduttore non devono vedere il posizionamento delle vittime.

Non è concesso alla vittima di partecipare alla preparazione del nascondiglio (scavare ecc.) prima della ricerca. Nel seppellire le persone devono essere seguite tutte le regole di sicurezza.

Delle bandierine devono indicare i limiti dell'area di ricerca per assicurare una supervisione ottimale.

Subito prima dell'esame almeno 3 persone devono attraversare in lungo e in largo la zona di ricerca a piedi oppure con gli sci.

### **Regole sull'esercizio**

#### **Ricerca**

Il cane ed il suo conduttore devono attendere fuori dalla vista dell'area di ricerca fino quando non vengono chiamati dal giudice, dopodiché il conduttore chiederà al giudice istruzioni su come procedere.

Il cane può cominciare la sua ricerca in qualsiasi punto che il conduttore ritiene giusto. Il conduttore non può lasciare la sua posizione iniziale fino a quando il cane non ha raggiunto una distanza di almeno 50 metri da lui, oppure il cane non è più a vista, oppure segnala un ritrovamento o su istruzione del giudice.

Il cane deve segnalare chiaramente, visibilmente o acusticamente ogni vittima e deve rimanere sul luogo della segnalazione fino all'arrivo del suo conduttore.

Il conduttore deve segnalare il ritrovamento al giudice e non può raggiungere il suo cane fino a quando non gli viene data conferma dal giudice stesso. Il posto della segnalazione deve essere marcato.

Su comando del giudice, le vittime ritrovate devono essere recuperate dagli assistenti.

Mentre la prima vittima viene recuperata e prima che il recupero finisca il conduttore deve preparare il suo cane per continuare la ricerca.

### **Localizzazione della vittima con l'arva**

In aggiunta, il conduttore deve localizzare, tirare fuori scavando e presentare al giudice entro 5 minuti un sistema di rilevamento (arva) che è stato sepolto in un'area di un quadrato di 10m x 10m.  
(Questo esercizio può essere anche eseguito insieme alla parte di obbedienza e destrezza)

Valutazione:

1° segnalazione falsa                      meno 40 punti  
2° segnalazione falsa                      termine dell'esame nella sezione A

Il conduttore non passa l'esame se anche una sola vittima non viene ritrovata. Il non ritrovamento di un disperso comporterà una deduzione di 61 punti.

Questa parte di esame è da ritenersi conclusa quando il conduttore torna dal giudice, si congeda e il giudice esprime il voto.

Sezione B      Obbedienza                      Pag. 17  
Sezione C      Destrezza/Attrezzi                      Pag. 23

## **Cani da soccorso      Esame Valanga      Livello C      RH-L C**

Consiste in:	Lavoro di fiuto	200 punti
	Obbedienza	50 punti
	Destrezza	50 punti
	Massimo punteggio possibile	300 punti

### **Sezione A – Prova di fiuto**

Massimo punteggio possibile/lavoro di fiuto:	200 punti
Intensità di lavoro e capacità di invio del cane	20 punti
Comportamento del conduttore	20 punti
Localizzazione della vittima attraverso l'arva	20 punti
Localizzazione della vittima, 3 vittime (40 punti ciascuna)	120 punti
Scavare e abbaio (2 x 7, 1 x 6 punti)	20 punti

Tempo limite concesso 30 minuti al massimo per la ricerca

Dimensione della valanga: almeno un quadrato di 10000m

Vittime: 3 vittime sepolte ad una profondità di circa 2 metri. Il contatto fisico e/o visivo tra il cane e le vittime non deve essere possibile

### **Regole generali**

Il conduttore deve fare questo esame con gli sci da scialpinismo a meno che diversamente stabilito dal giudice.

La vittima deve essere sepolta dal almeno 20 minuti prima dell'inizio dell'esame. Il cane ed il conduttore non devono vedere il posizionamento delle vittime.

Non è concesso alla vittima di partecipare alla preparazione del nascondiglio (scavare ecc.) prima della ricerca. Nel seppellire le persone devono essere seguite tutte le regole di sicurezza.

Delle bandierine devono indicare i limiti dell'area di ricerca per assicurare una supervisione ottimale.

Subito prima dell'esame almeno 3 persone devono attraversare in lungo e in largo la zona di ricerca a piedi oppure con gli sci.

### **Regole sull'esercizio**

#### **Ricerca**

Il cane ed il suo conduttore devono attendere fuori dalla vista dell'area di ricerca fino quando non vengono chiamati dal giudice, dopodiché il conduttore chiederà al giudice istruzioni su come procedere. Il conduttore deve da parte sua spiegare il suo piano di azione al giudice.

Il cane può cominciare la sua ricerca in qualsiasi punto che il conduttore ritiene giusto. Il conduttore non può lasciare la sua posizione iniziale fino a quando il cane non ha raggiunto una distanza di almeno 50 metri da lui, oppure il cane non è più a vista, oppure segnala un ritrovamento o su istruzione del giudice.

Il cane deve segnalare chiaramente, visibilmente o acusticamente ogni vittima e deve rimanere sul luogo della segnalazione fino all'arrivo del suo conduttore.

Il conduttore deve segnalare il ritrovamento al giudice e non può raggiungere il suo cane fino a quando non gli viene data conferma dal giudice stesso. Il posto della segnalazione deve essere marcato.

Su comando del giudice, le vittime ritrovate devono essere recuperate dagli assistenti.

Mentre la prima vittima viene recuperata e prima che il recupero finisca il conduttore deve preparare il suo cane per continuare la ricerca.

### **Localizzazione della vittima con l'arva**

In aggiunta, il conduttore deve localizzare, tirare fuori scavando e presentare al giudice entro 5 minuti un sistema di rilevamento (arva) che è stato sepolto in un'area di un quadrato di 10m x 10m.  
(Questo esercizio può essere anche eseguito insieme alla parte di obbedienza e destrezza)

Valutazione:

1° segnalazione falsa                      meno 40 punti  
2° segnalazione falsa                      termine dell'esame nella sezione A

Il conduttore non passa l'esame se anche una sola vittima non viene ritrovata. Il non ritrovamento di un disperso comporterà una deduzione di 61 punti.

Questa parte di esame è da ritenersi conclusa quando il conduttore torna dal giudice, si congeda e il giudice esprime il voto.

Sezione B      Obbedienza                      Pag. 17  
Sezione C      Destrezza/Attrezzi                      Pag. 23

## **Cani da soccorso      Esame Acqua      Livello A      RH-W A**

Consiste in:	Esercizi in acqua	200 punti
	Obbedienza	50 punti
	Destrezza	50 punti
	Massimo punteggio possibile	300 punti

### **Sezione A – Esercizi in acqua**

Massimo punteggio possibile/lavoro in acqua:	200 punti
Nuoto a distanza	30 punti
Riporto: oggetto lanciato dalla riva	30 punti
Riporto: oggetto lanciato dall'acqua	30 punti
Portare un manicotto ad un surfista	30 punti
Riporto di un surfista con la sua tavola	80 punti

### **Regole generali**

Tutte le regole di salvataggio in acqua devono essere rispettate.

Equipaggiamento richiesto: una barca a motore, una tavola da surf, 2 oggetti che devono essere riportati (un manicotto di circa 5cm di diametro e 30cm di lunghezza)

Tutti coloro che occupano le imbarcazioni e coloro che sono in acqua devono indossare il salvagente o l'equipaggiamento da surfista. I cani devono essere provvisti di uno speciale equipaggiamento da acqua in modo tale da poterli facilmente sollevare dall'acqua.

Gli esami possono essere interrotti a discrezione del giudice a causa di condizioni sfavorevoli dell'acqua o forti correnti.

### **Regole per l'esecuzione degli esercizi**

#### **Nuoto a distanza di 200m**

**30 punti**

Il conduttore ed il suo cane si devono trovare su una imbarcazione a 200m dalla riva. Il conduttore con un comando verbale ed un gesto della mano deve dire al suo cane di saltare nell'acqua. Il cane può essere aiutato a saltare. L'imbarcazione con a bordo il conduttore deve tornare a riva. Il cane deve nuotare immediatamente e con calma verso riva. Il conduttore può usare comandi verbali e manuali per incoraggiare il cane.

#### **Riporto: oggetto lanciato dalla riva**

**30 punti**

Il conduttore ed il suo cane devono assumere la posizione di start a riva. Il conduttore deve gettare nell'acqua l'oggetto ad almeno 15m dalla riva. Non appena l'oggetto galleggia e su comando verbale e manuale del conduttore, il cane deve nuotare fino all'oggetto, lo deve prendere e lo deve immediatamente riportare al suo conduttore. Il cane si deve sedere vicino e di fronte al suo conduttore trattenendo in bocca

l'oggetto fino a quando, dopo una breve pausa, il conduttore gli dà un comando verbale o manuale per il rilascio dello stesso. Su comando verbale o manuale il cane deve poi riprendere la posizione di start.

**Riporto: oggetto lanciato dall'acqua**

**30 punti**

Il conduttore ed il suo cane devono assumere la posizione di start a riva.

L'oggetto deve essere gettato parallelamente alla linea di riva da una imbarcazione situata a circa 25m dalla riva. Non appena l'oggetto galleggia e su comando verbale e manuale del conduttore, il cane deve nuotare fino all'oggetto, lo deve prendere e lo deve immediatamente riportare al suo conduttore. Il cane si deve sedere vicino e di fronte al suo conduttore trattenendo in bocca l'oggetto fino a quando, dopo una breve pausa, il conduttore gli dà un comando verbale o manuale per il rilascio dello stesso. Su comando verbale o manuale il cane deve poi riprendere la posizione di start.

**Portare un manicotto ad un surfista**

**30 punti**

Il conduttore ed il suo cane devono assumere la posizione di start a riva.

Ci deve essere un surfista sdraiato sulla sua tavola che attira l'attenzione su di lui a circa 30m dalla riva. Su comando verbale e manuale del conduttore il cane deve nuotare verso il surfista con un manicotto. Il surfista deve accettare il manicotto e il conduttore deve poi tirare il surfista e la sua tavola fino a riva con il cane che nuota accanto a loro.

Su comando verbale o manuale il cane deve poi riprendere la posizione di start.

**Riporto di un surfista con la sua tavola**

**80 punti**

Il conduttore ed il suo cane devono assumere la posizione di start a riva.

Ci deve essere un surfista sdraiato sulla sua tavola che attira l'attenzione su di lui a circa 30m dalla riva. Su comando verbale e manuale del conduttore il cane deve nuotare verso il surfista il quale darà al cane la parte finale del manicotto. Il cane deve prendere il manicotto in bocca e deve rimorchiare il surfista con la sua tavola fino a riva. Il cane non può lasciare il manicotto fino a quando non gli viene detto dal conduttore.

Su comando verbale o manuale il cane deve poi riprendere la posizione di start.

L'esame è concluso quando il giudice annuncia il punteggio.

Sezione B	Obbedienza	Pag. 17
Sezione C	Destrezza/Attrezzi	Pag. 25

## **Cani da soccorso      Esame Acqua      Livello B      RH-W B**

Consiste in:	Esercizi in acqua	200 punti
	Obbedienza	50 punti
	Destrezza	50 punti
	Massimo punteggio possibile	300 punti

### **Sezione A – Esercizi in acqua**

Massimo punteggio possibile/lavoro in acqua:	200 punti
Nuoto a distanza	30 punti
Portare un salvagente	30 punti
Riporto di una barca a riva	30 punti
Portare un manicotto ad una barca	30 punti
Riporto di un nuotatore nei guai	80 punti

### **Regole generali**

Tutte le regole di salvataggio in acqua devono essere rispettate.

Equipaggiamento richiesto: una barca a motore, una tavola da surf, 2 boe

Tutti coloro che occupano le imbarcazioni e coloro che sono in acqua devono indossare il salvagente o l'equipaggiamento da surfista. I cani devono essere provvisti di uno speciale equipaggiamento da acqua in modo tale da poterli facilmente sollevare dall'acqua.

Gli esami possono essere interrotti a discrezione del giudice a causa di condizioni sfavorevoli dell'acqua o forti correnti.

### **Regole per l'esecuzione degli esercizi**

#### **Nuoto a distanza di 600m**

**30 punti**

Il conduttore ed il suo cane si devono trovare su una imbarcazione a 200m dalla riva alla prima boa. Il conduttore con un comando verbale ed un gesto della mano deve dire al suo cane di saltare nell'acqua.

La barca deve poi dirigersi verso la seconda boa (posizionata a 200m dalla prima). Dopo aver raggiunto la seconda boa la barca deve riavvicinarsi tornando a riva. Il cane deve seguire la barca.

#### **Portare un salvagente**

**30 punti**

Il conduttore ed il suo cane devono assumere la posizione di start a riva.

Una imbarcazione si deve distanziare da riva e a circa 30m un uomo si getta fuori dalla barca mentre la barca continua la sua corsa. L'uomo deve simulare una persona che sta annegando e che chiede aiuto. Il conduttore deve gettare un salvagente in direzione della vittima. Su comando verbale e manuale del conduttore il cane deve prendere il manicotto collegato al salvagente e lo deve portare alla persona che sta annegando. Il cane deve ricondurre la vittima a riva.

**Riporto di una barca a riva****30 punti**

Il conduttore ed il suo cane con altre 2 persone devono essere portate ad una distanza approssimativa di 50m da riva e qui si devono fermare. Su comando verbale e manuale il cane deve saltare in acqua e il suo conduttore gli deve lanciare un manicotto col quale il cane ricondurrà la barca a riva.

**Portare un manicotto ad una barca****30 punti**

Il conduttore ed il suo cane devono assumere la posizione di start a riva. Il conduttore deve dare al cane la parte finale libera di un manicotto che è ancorato per l'altra parte a riva. Su comando verbale e manuale del conduttore il cane deve nuotare fino alla barca col manicotto in bocca e deve consegnare il manicotto a colui che guida la barca. Colui che guida deve sollevare il cane sulla barca la quale verrà poi tirata da riva attraverso la fune.

**Riporto di un nuotatore nei guai****80 punti**

Il conduttore ed il suo cane devono assumere la posizione di start a riva. Una barca si deve allontanare da riva di circa 30m dove una persona salta in acqua mentre la barca continua la sua corsa. L'uomo deve simulare una persona che sta annegando e che chiede aiuto. Su segnale verbale e manuale del conduttore il cane deve nuotare fino alla vittima, non appena la vittima riesce ad afferrare le maniglie di salvataggio apposte sul cane, questo deve riportarla a riva.

Questa parte di esame è da ritenersi conclusa quando il conduttore torna dal giudice, si congeda e il giudice esprime il voto.

Sezione B      Obbedienza      Pag. 17  
Sezione C      Destrezza/Attrezzi      Pag. 25

## **Cani da soccorso      Esame Acqua      Livello C      RH-W C**

Consiste in:	Esercizi in acqua	200 punti
	Obbedienza	50 punti
	Destrezza	50 punti
	Massimo punteggio possibile	300 punti

### **Sezione A – Esercizi in acqua**

Massimo punteggio possibile/lavoro in acqua:	200 punti
Nuoto a distanza	40 punti
Riporto di una barca alla deriva	20 punti
Portare un salvagente partendo dalla barca	20 punti
Salvataggio di una persona che sta annegando partendo dalla barca	40 punti
Salvataggio di 2 persone che stanno annegando partendo dalla riva (40 punti ciascuna)	80 punti

### **Regole generali**

Tutte le regole di salvataggio in acqua devono essere rispettate.

Equipaggiamento richiesto: due barche a motore, un salvagente e una corda da barca di 30m

Tutti coloro che occupano le imbarcazioni e coloro che sono in acqua devono indossare il salvagente o l'equipaggiamento da surfista. I cani devono essere provvisti di uno speciale equipaggiamento da acqua in modo tale da poterli facilmente sollevare dall'acqua.

Gli esami possono essere interrotti a discrezione del giudice a causa di condizioni sfavorevoli dell'acqua o forti correnti.

### **Regole per l'esecuzione degli esercizi**

#### **Nuoto a distanza 1000m**

**40 punti**

Il conduttore ed il suo cane si devono trovare su una imbarcazione. Su comando verbale e manuale il cane deve saltare nell'acqua dalla barca che si trova ferma.

La barca deve proseguire ad una distanza di circa 10m davanti al cane in modo tale da poter continuamente monitorare il cane. Il cane deve nuotare tranquillamente dietro la barca per una distanza di 1000m tornando a riva.

Al cane è concesso un riposo di almeno 1 ora prima che possa fare qualsiasi altro esercizio.

#### **Riporto di una barca alla deriva**

**20 punti**

Il conduttore ed il suo cane devono assumere la posizione di start a riva.

Una imbarcazione viene portata in posizione con 2 persone sdraiate a bordo ad una distanza di circa 30m da riva dove deve essere lasciata alla deriva con una fune galleggiante sull'acqua. Su comando verbale e manuale del conduttore il cane deve nuotare fino alla barca, trovare la fune e tornare a riva rimorchiando la barca.

**Portare un salvagente partendo dalla barca****20 punti**

Il conduttore ed il suo cane devono trovarsi a bordo.

Il conduttore ed il suo cane con una vittima devono essere portati ad una distanza di 40m dalla riva, dove la vittima cade nell'acqua mentre il cane e il conduttore procedono sulla barca per ulteriori 20 metri parallelamente alla riva e poi si ferma. Il conduttore deve gettare un salvagente verso la vittima che simula l'annegamento. Su comando verbale e manuale del conduttore il cane deve saltare in acqua e deve nuotare verso il salvagente, lo deve prendere per la corda e lo deve portare alla vittima la quale lo deve afferrare. Dopodiché la barca li raggiunge ed entrambi vengono sollevati sulla barca.

**Salvataggio di una persona che sta annegando partendo dalla barca****40 punti**

Il conduttore ed il suo cane devono trovarsi a bordo.

Una vittima deve scivolare in acqua da una imbarcazione ferma, fuori dalla vista del cane mentre la sua barca procede. Su comando verbale e manuale del conduttore il cane deve saltare in acqua ad una distanza di 40m dalla vittima e deve nuotare verso questa che nel frattempo galleggia inerme. Il cane deve prendere la vittima da un braccio e la deve portare presso la barca sulla quale si trova il conduttore. La vittima e il cane vengono sollevati sulla barca.

**Salvataggio di due persone che stanno annegando partendo dalla riva****80 punti**

Il conduttore ed il suo cane devono assumere la posizione di start a riva.

Due vittime devono essere trasportate ad una distanza di 30m da riva e devono entrare in acqua ad un distanza approssimativa di 20m una dall'altra. Su comando verbale e manuale del conduttore il cane deve nuotare verso la prima vittima la quale simula una persona che sta annegando. La vittima deve afferrare il cane dalla maniglia ed il cane lo deve riportare a riva. Poi il cane deve nuotare verso la seconda vittima la quale ha un comportamento passivo, la deve afferrare per un braccio e la deve riportare a riva.

Il cane può salvare entrambe le vittime allo stesso tempo o in sequenza invertita.

Questa parte di esame è da ritenersi conclusa quando il conduttore torna dal giudice, si congeda e il giudice esprime il voto.

Sezione B      Obbedienza      Pag. 17  
Sezione C      Destrezza/Attrezzi      Pag. 25

### **ABBREVIAZIONI**

FCI	Federazione cinofila internazionale
IRO	Organizzazione internazionale cani da soccorso
IPO-R	Esami internazionali standard per cani da soccorso (questo documento)
IRO-NRO	Un membro nazionale dell'organizzazione IRO
FCI-LAO	Un membro nazionale dell'organizzazione FCI

### **APPENDICE**

Ad eccezione di piccoli cani con un'altezza di 35 cm o meno misurata al garrese:

L'altezza della spalla deve essere determinata dal giudice e deve essere annotata sul libretto di lavoro e confermato.

Per cani di altezza di 35cm o meno, misurata al garrese, i seguenti piccoli accorgimenti possono (ma non sono obbligatori) essere attuati nella sezione destrezza/attrezzi:

Scala orizzontale:

Larghezza 0.30m, distanza tra i pioli 0.20m

Salto in lungo:

Larghezza 1.50m, Altezza 0.15m, Profondità 0.50m

Tunnel:

circa 30cm di diametro, lunghezza tre metri con una curva

Invio a distanza:

Distanza fra i tre punti 20m